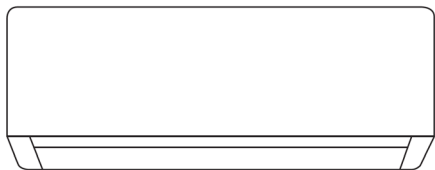


Beállítási utasítások

Vezeték nélküli LAN modul (beépített)



Mielőtt üzembe helyezné a készüléket, kérjük, olvassa végig figyelmesen ezt a kezelési útmutatót és őrizze meg, mert a későbbiekben is hasznára lehet, ha valaminek utána kíván nézni.



A beépített Hálózati Adapter lehetővé teszi, hogy légkondicionálóját bárholnan vezérelni tudja.

Köszönjük, hogy Panasonic terméket vásárolt!

Tartalomjegyzék


Biztonsági óvintézkedések.....	2-3
A rendszer áttekintése.....	4
A használat módja.....	5-18
Hálózati Adapter és app – GYIK.....	19-21
Hibaelhárítás.....	22
Információk.....	22-23
Szerzői jog.....	24-28


Biztonsági óvintézkedések

Mielőtt egy távoli helyről vezeték nélküli kommunikáció segítségével megpróbálja vezérelni / működtetni ezt a légkondicionáló terméket, okvetlen ellenőrizze a telepített készüléket és környezetét, és legyen körültekintő a környékén tartózkodó embereket illetően.

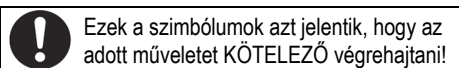
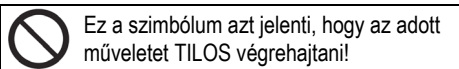
A személyi sérülések, egyéb balesetek vagy anyagi károk elkerülése érdekében tartsa be a következőket:

A következő útmutatások figyelmen kívül hagyásából eredő nem megfelelő használat balesetet vagy kárt okozhat, melynek súlyosságát az alábbiak szerint osztályoztuk:

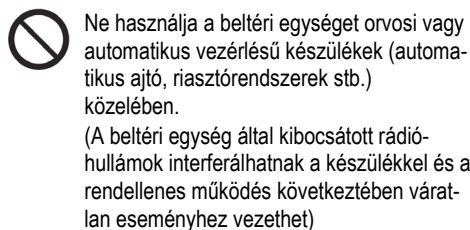
 VESZÉLY	Ez a jelzés súlyos vagy halálos balesetre figyelmeztet.
---	---

 VIGYÁZAT	Ez a jelzés sérülés vagy vagyoni kár lehetőségére figyelmeztet.
--	---

A követendő utasításokat az alábbi szimbólumokkal osztályoztuk:



Hálózati Adapter (aktíválva)



Biztonsági óvintézkedések



Tartson legalább 15 cm távolságot a beltéri egységtől, ha szívritmusszabályzóval rendelkezik.

(A beltéri egység által kibocsátott rádióhullámok interferálhatnak a szívritmusszabályzó működésével)



VIGYÁZAT

Hálózati Adapter (aktíválva)



Ellenőrizze a következő követelményeket előzetesen (Otthonában):

- Megfelelően csatlakoztassa a hálózati tápegységet.
Ügyeljen rá, hogy ne halmozódjon fel por a hálózati tápegységen.
(A hálózati tápegység gyenge érintkezése miatt gyulladás keletkezhet, és ez tüzet okozhat)
- Ellenőrizze a többi személy által beállított időzítők aktiválásának állapotát.
(Váratlan futtatási-leállítási műveletek az emberi, állati testben és növényekben kárt okozhatnak)
- A légkondicionáló készülékben nem szabad rendellenes működésnek (például légáramlás változásnak) lennie. Ügyeljen rá, hogy ne legyen(ek) olyan tárgy(ak) a közelben, amely(ek) könnyen elmozdulhatnak egy közvetlen szellőkés hatására. A szél által lefújtt vagy elmozdult tárgy(ak) tüzet, sérülést stb. okozhatnak.)
- Mindig a házon belüli távvezérlőt használja, ha fennáll a lehetősége annak, hogy olyan személy(ek) (például csecsemő, gyermekek, fizikailag sérült, idős emberek) tartózkodnak a szobában, akik nem képesek önállóan szabályozni a hőmérsékletet, és számítanak a légkondicionáló előre beállított konfigurációjára. A távvezérlés következtében fellépő hőmérséklet-emelkedés és -esés a lakók kellemetlen érzését okozhatja és/vagy megzavarhatja mindennapos tevékenységüket.
A hirtelen hőmérsékletváltoztatások valószínűleg hatással lehetnek a növény(ek)re és az állat(ok)ra is.



Ellenőrizze a következő előírásokat a légkondicionálónak egy távoli helyről történő működtetése előtt:

- Informálja a légkondicionált terület közelében lévő személy(ek)e)t, hogy Ön távvezérléssel fogja működtetni és beállítani a légkondicionálót. Ezt azért kell megtennie, hogy elkerülje a személy(ek)re gyakorolt komoly hatást, amit a meglepetés vagy a hőmérséklet hirtelen megváltozása (kellemesről hidegre, vagy fordítva) okozhat.
(A kinti temperatura és és a szoba hőmérséklete közti hirtelen változás ártalmas lehet az emberi testre. A hőmérséklet beállítás a távvezérlő segítségével működtethető)
 - Ha a Panasonic Comfort Cloud app nem jelzi vissza a működési állapotot, kérjük, hogy a légkondicionáló működtetéséhez használja a házon belüli távvezérlőt.
- Mivel az app hálózati kommunikációt használ, időnként lehetetlenné válhat a távvezérlés a kommunikációs és/vagy hálózati hibák következtében (például a Panasonic Cloud szerver üzemkimaradása, a távközlési szolgáltató szerverének üzemkimaradása, a WIFI összekapcsolhatóság stb.). Ilyen hibák esetén, kérjük, hogy a légkondicionáló működtetéséhez használja a házon belüli távvezérlőt.

A rendszer áttekintése



- Az app (alkalmazás) működéséhez Android 5.0 vagy frissebb, illetve IOS 9 vagy frissebb operációs rendszerrel rendelkező mobiltelefon szükséges.
Bár, nem garantáljuk, hogy az app az összes verzióval helyesen fog működni.
- A Hálózati Adapter kifejezetten a „Panasonic Comfort Cloud” alkalmazás termináljához lett kifejlesztve.
- A vezeték nélküli LAN hálózat lefedettségéi területének magában kell foglalnia a beltéri egység telepítési helyét.

Műszaki adatok

Hálózati Adapter	Vezeték nélküli LAN modul (beépített)
Típus	DNSK-P11
Bemeneti feszültség	DC 5 V (A légkondicionáló készülék beltéri egységéből)
Áramfogyasztás	Tx/Rx max. 290/100 mA
Vezeték nélküli LAN szabvány	IEEE 802.11 b/g/n
Frekvenciatartomány	2,4 GHz-es sáv
Titkosítás	WPA2-PSK (TKIP/AES)

Óvintézkedések

- NE szerelje szét, illetve ne alakítsa át semmilyen módon ezt a Hálózati Adaptert.
- NE távolítsa el ezt a Hálózati Adaptert a készülékből működés közben.
- A rádióhullámok segítségével közvetített és fogadott adatok lehallgathatóak és megfigyelhetőek.

A frekvenciasávokban továbbított maximális rádiófrekvenciás teljesítmény

Vezeték nélküli típus	Frekvenciasáv	Max. EIRP (dBm)
WLAN	2412 – 2472 MHz	20 dBm

A készülék használata

Óvintézkedések a használat során

- A termék használata előtt olvassa el az útmutatóban lévő összes óvintézkedést. A Társaság nem felelős a termék használatából eredő, semmilyen meghibásodásért illetve károsodásért, amely a saját maga vagy egy külső fél általi helytelen használatból következik be, kivéve ha a hibára vonatkozóan jogi felelősséget ismernek el.



Biztonsági intézkedés

- A vezeték nélküli LAN rádióhullámokat használ az információcseréhez. Ezért fennáll a jogosulatlan hozzáférés kockázata.
- Inicializálja a terméken az applikáció beállításait mielőtt azt leselejtezi vagy átadja egy külső félnek.

A hálózati kapcsolat beállítása előtt

- Ellenőrizze, hogy a vezeték nélküli router megfelelően csatlakozik-e a hálózathoz.
- Ellenőrizze, hogy a Vezeték nélküli LAN aktíválva van-e a mobiltelefonon.
- Ellenőrizze, hogy az okostelefon és ez a készülék ugyanahhoz a vezeték nélküli routerhez csatlakozik.

Alkalmazás telepítése

Android felhasználóknak (Android 5.0 vagy újabb) <ul style="list-style-type: none">• Nyissa meg • Keresse meg a „Panasonic Comfort Cloud” alkalmazást.• Töltse le és telepítse.	iOS felhasználóknak (iOS 9 vagy újabb) <ul style="list-style-type: none">• Nyissa meg • Keresse meg a „Panasonic Comfort Cloud” alkalmazást.• Töltse le és telepítse.
---	---

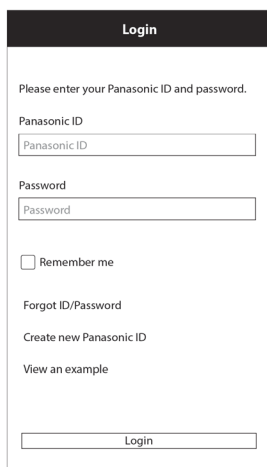
Megjegyzés

- Az alkalmazás felhasználói felületének megjelenítése minden bejelentés nélkül változhat a verzió frissítések miatt.
- Az alkalmazás használata ingyenes. Mindamellet a hálózati csatlakozással és a működtetéssel kapcsolatban egyéb költségek léphetnek fel.

A „Panasonic Comfort Cloud” elindítása

Hozzon létre Új Panasonic Azonosítót (ID).

A „Panasonic Comfort Cloud” alkalmazás használatával vezérelheti a készüléket.



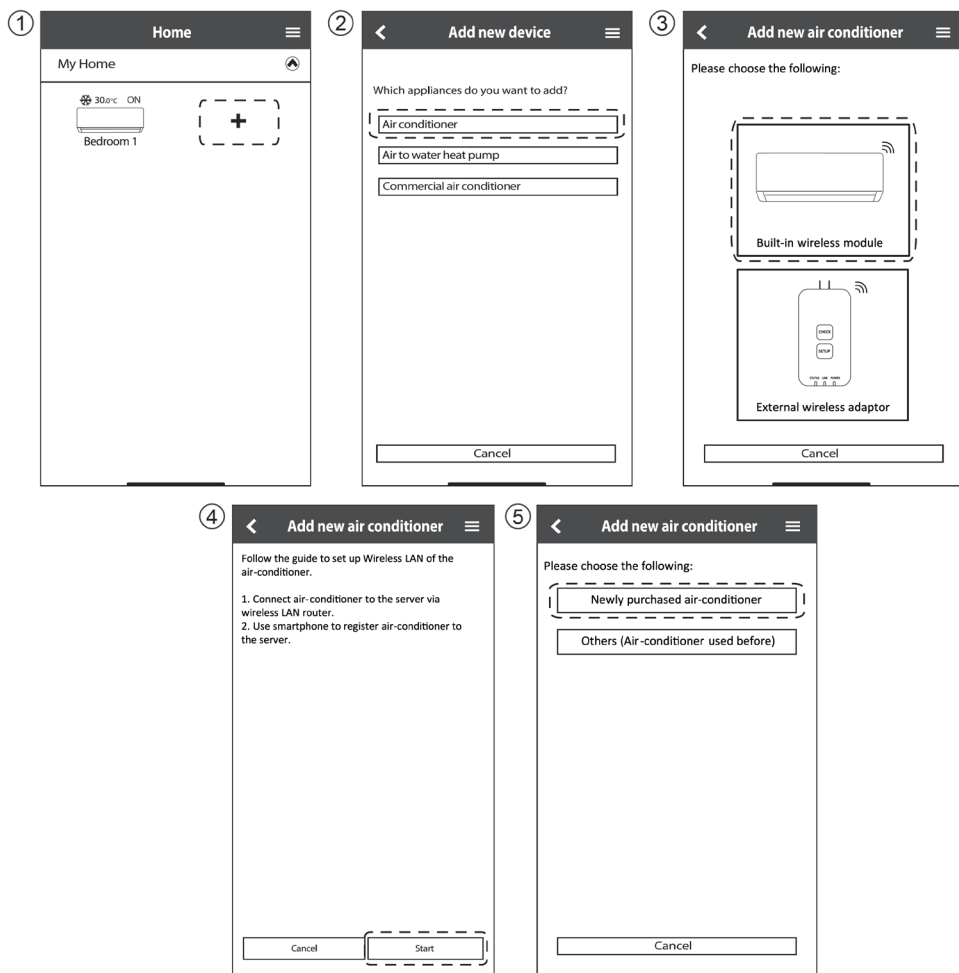
- Új felhasználóként, a regisztrálás érdekében válassza a „Create new Panasonic ID” (Hozzon létre új Panasonic Azonosítót) lehetőséget.
- Regisztrált felhasználóként, jelentkezzen be a Panasonic Azonosítójával és jelszavával.

A készülék használata


Alkalmazás beállítása

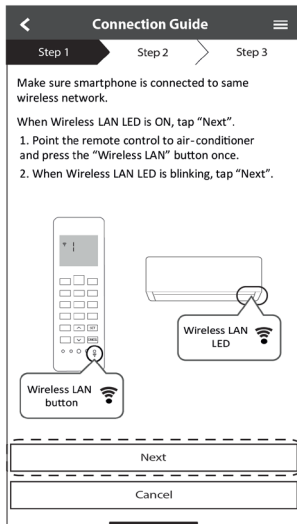
Új légkondicionáló hozzáadása

- A készüléket regisztrálnia kell a „Panasonic Comfort Cloud” alkalmazás használata előtt.



A csatlakozó hálózat beállítása

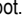
- ① Ellenőrizze, hogy a vezeték nélküli LAN LED világít (ON (Be)). Mutasson a távirányítóval a légkondicionálóra, és nyomja meg a vezeték nélküli LAN  gombot, amíg a vezeték nélküli LAN LED villogni nem kezd.



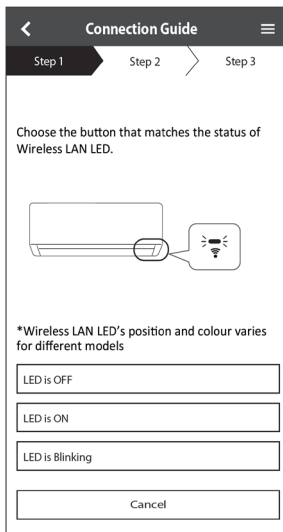
Gyors villogás	A készülék kapcsolatot létesít.
Lassú villogás	A készülék nem erősíti meg a kapcsolatot.
Nem villog (világít)	A készülék létrehozta a kapcsolatot.

- A készülékkel akkor is létesíthető kapcsolat, ha a készülék OFF (KI) állapotban van.

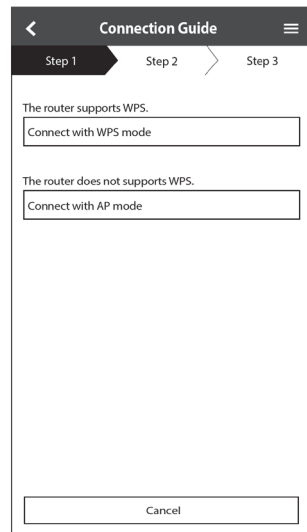
Megjegyzés

- Ha a vezeték nélküli LAN LED folyamatosan villog, és Ön nem kívánja használni az alkalmazást, akkor a kikapcsolásához nyomja meg a LAN  gombot.

- ② Válassza ki a vezeték nélküli LAN LED állapotát.



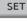


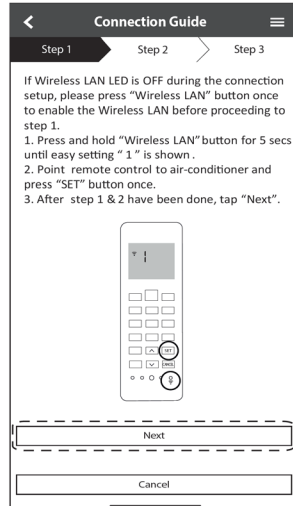
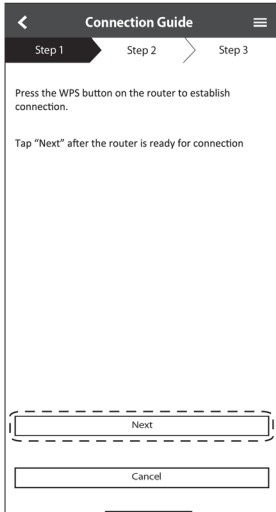
- ③ Válassza ki az előnyben részesített csatlakozási módot.



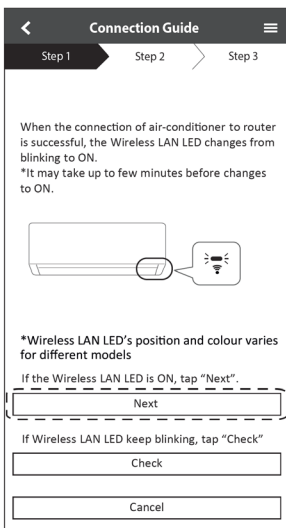
A készülék használata

Hálózati kapcsolat WPS mód használatával (1. mód)

1. Nyomja meg a „WPS” gombot a routeren, amely csatlakoztatva lesz a légkondicionáló készülékhez.
 - Ügyeljen arra, hogy a Vezeték nélküli LAN LED ON (Be) állásban legyen (világítson). Amikor a Vezeték nélküli LAN LED nem világít (OFF (Ki)), a bekapcsoláshoz nyomja meg Vezeték nélküli LAN  gombot, és engedélyezze a Vezeték nélküli LAN kapcsolatot.
2. Ügyeljen arra, hogy a Vezeték nélküli LAN LED-je ON (Be) állásban legyen (világítson). Nyomja meg a Vezeték nélküli LAN  gombot 5 másodpercig, amíg a távvezérlőn meg nem jelenik az „1” kijelzés. Mutasson a távvezérlővel a légkondicionáló készülékre, és nyomja meg a  gombot.






3. Amikor a légkondicionáló készülék sikeresen csatlakozott a routerhez, a Vezeték nélküli LAN LED villogásról folyamatos világításra (ON (Be)) vált.
4. Ha a Vezeték nélküli LAN LED továbbra is villog, ellenőrizze a vezeték nélküli router csatlakoztatását.

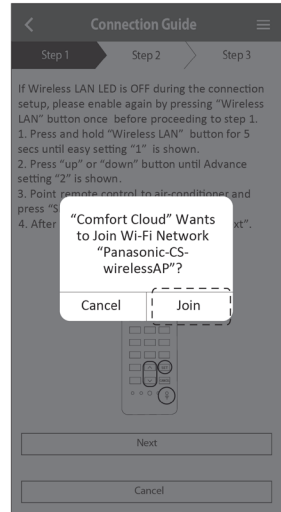
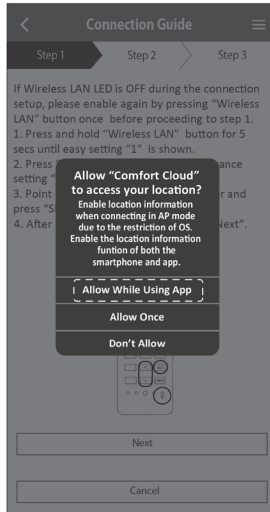
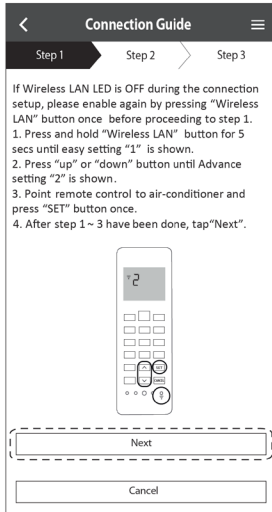


Hálózati kapcsolat AP mód használatával (2. mód)

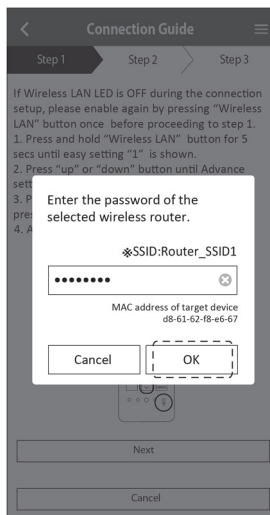
(csak Android 5.0 vagy újabb és iOS 11 vagy újabb verziókhoz)

- ① Ügyeljen arra, hogy a Vezeték nélküli LAN LED ON (Be) állásban legyen (világítson). Nyomja meg és tartsa lenyomva a Vezeték nélküli LAN  gombot 5 másodpercig, amíg az „1” kijelzés meg nem jelenik a távvezérlőn.

Nyomja meg a  gombot, amíg a „2” kijelzés meg nem jelenik a távvezérlőn, majd nyomja meg a  gombot. Csatlakozzon, hogy a „Panasonic-CS-wirelessAP” hálózathoz kapcsolódjon.

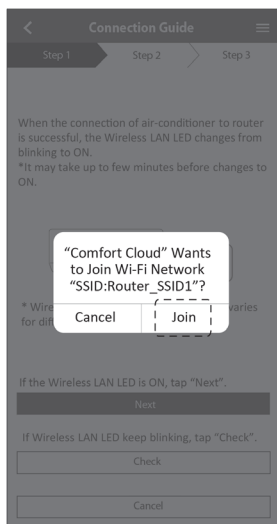
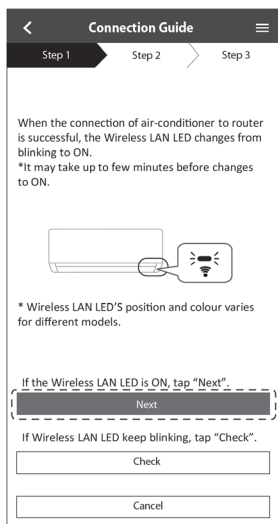


- ② Adja be a kiválasztott vezeték nélküli router jelszavát, és folytassa.



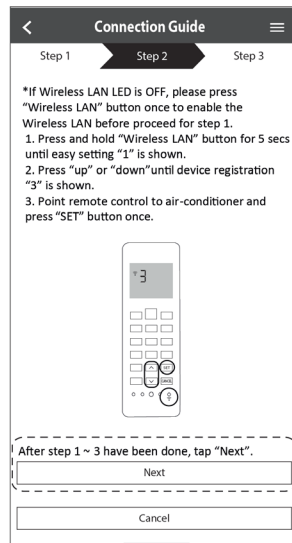
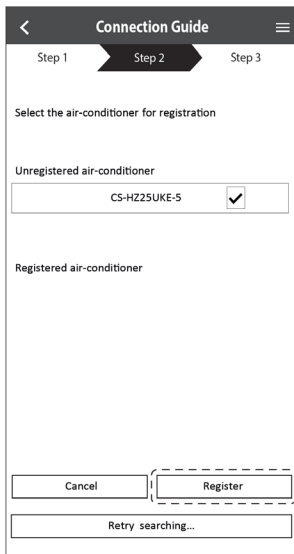
A készülék használata

- ③ Amikor a légkondicionáló készülék sikeresen csatlakozott a routerhez, a Vezeték nélküli LAN LED villogásról világításra (ON (Be)) vált. Ha a Vezeték nélküli LAN LED világít (ON (Be)), kapcsolódjon okostelefonjával a vezeték nélküli routerhez, hogy folytassa a beállítást.
- Ha a Vezeték nélküli LAN LED továbbra is villog, ellenőrizze a vezeték nélküli router csatlakoztatást.



Légkondicionáló készülék kiválasztása és a jelszó beállítása

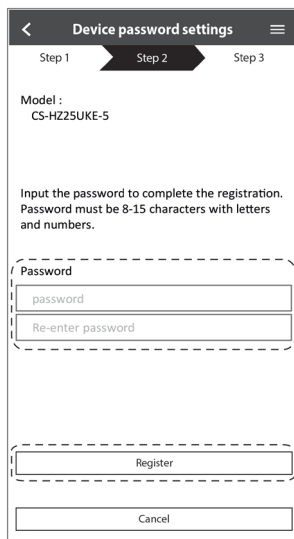
- ① A légkondicionáló készülék regisztrálásához válassza ki a típust.



- ② Állítsa be a jelszót a regisztráció befejezéséhez. A jelszónak 8-15 karaktert, betűket és számokat, kell tartalmaznia.

Megjegyzés

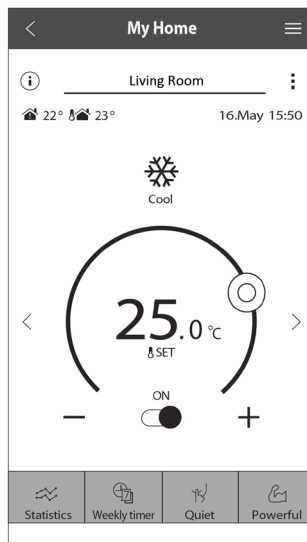
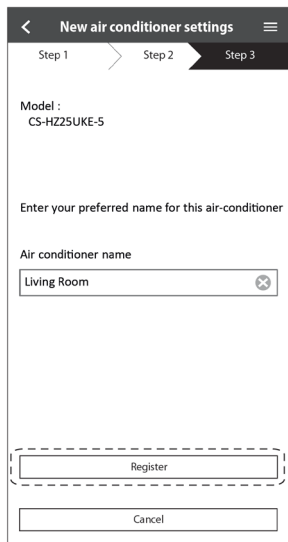
- Őrizze meg a jelszót későbbi használatra. Ugyanezt a jelszót használhatja, amikor további Panasonic eszközöket regisztrál.



A készülék használata

Regisztráció kész

- ① Regisztráció után, amint létrejött a kapcsolat az alkalmazás és a légkondicionáló készüléke között, állítsa be a kívánt nevet a légkondicionáló készülékéhez, hogy könnyen beazonosíthassa azt.
 - A légkondicionáló készüléke nevének regisztrálása után, a „Panasonic Comfort Cloud” app funkciói készen állnak a használatra.
- ② A működtetés vezérlése mellett, ez az alkalmazás figyeli a becsült energiafogyasztást, és statisztikai grafikonokra történő hivatkozással képes összehasonlítni a különböző időszakokat.



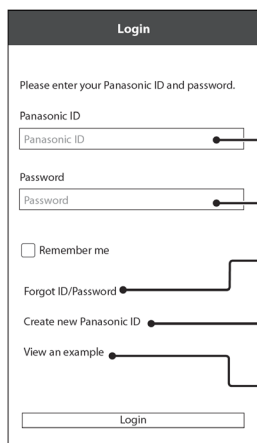
Megjegyzés

- A működtetés előtt és közben ellenőrizze az alkalmazás összekapcsolhatóságát. Ha az állapot nem tükröződik, a légkondicionáló készülék működtetéséhez használja a távvezérlőt.

Az alkalmazás indítása

① Lépj be a „Panasonic Comfort Cloud” applikációba.

② Válassza ki a vezérléshez a légkondicionáló készülékét.



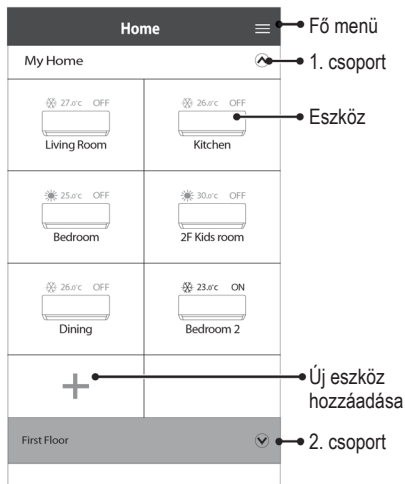
Panasonic azonosító

Jelszó

Panasonic azonosító újraindítása / Jelszó

Új Panasonic azonosító regisztrálása

Bemutató elindítása



Fő menü

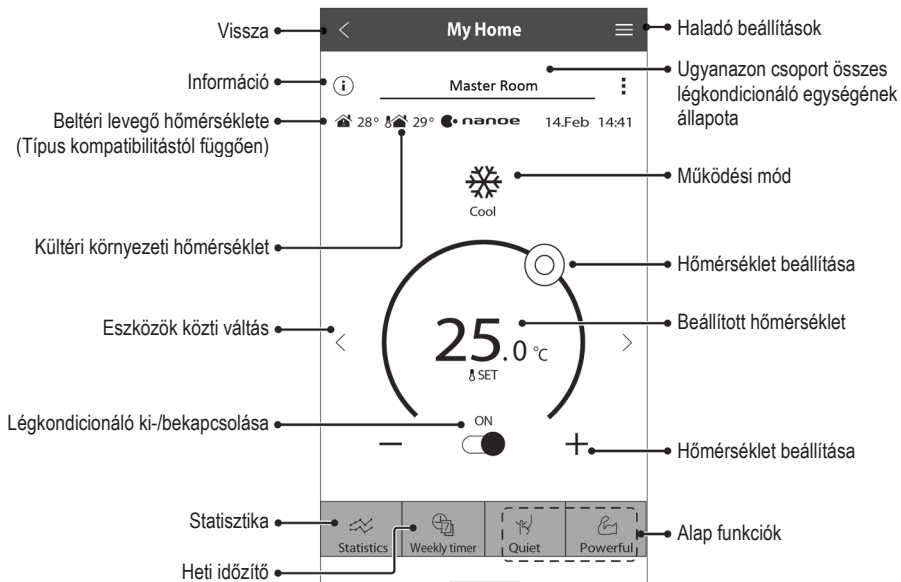
1. csoport

Eszköz

Új eszköz hozzáadása

2. csoport

Fő eszköz képernyő – Működés beállítás



Vissza

My Home

Hálódó beállítások

Információ

Master Room

Ugyanazon csoport összes légkondicionáló egységének állapota

Beltéri levegő hőmérséklete (Típus kompatibilitástól függően)

28°

↑

29°

nanoe

14.Feb

14:41



Cool

Működési mód

Kültéri környezeti hőmérséklet

Hőmérséklet beállítása

Eszközök közti váltás

Beállított hőmérséklet

Légkondicionáló ki-/bekapcsolása

ON

Hőmérséklet beállítása

Statisztika

Statistics

Weekly timer

Quiet

Powerful

Alap funkciók

Heti időzítő

A készülék használata

Információ

The 'Information' screen shows sections for 'Users awaiting your approval', 'Error messages', and 'Notifications'. The 'User approval' screen shows a confirmation dialog for 'User A' with options to approve or deny, and a 'Confirm' button.

Felhasználó jóváhagyása

Felhasználó vezérlési joga

Légkondicionáló hibaüzenetek

Értesítések

Légkondicionáló állapota

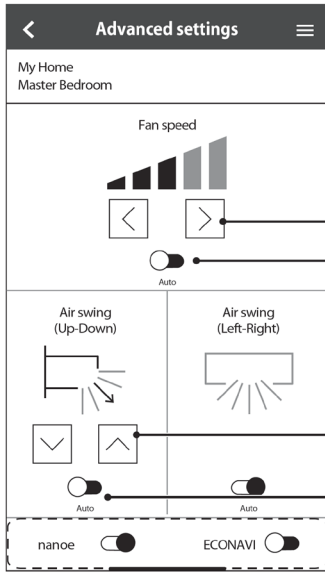
The 'Air conditioners' screen lists rooms and their AC status: Living Room (OFF, 27.0°C), Kitchen (OFF, 26.0°C), Bedroom (OFF, 25.0°C), 2F Kids room (OFF, 30.0°C), Dining (OFF, 26.0°C), and Bedroom 2 (ON, 23.0°C). There are 'All OFF' and 'All ON' buttons at the bottom. A 'Confirmation' dialog asks 'Turn on all air conditioners?' with 'Cancel' and 'OK' buttons.

Egyéni légkondicionáló ki-/bekapcsolás (OFF/ON)

Légkondicionálók állapota (Ki / Be üzemmód és beállított hőmérséklet)

Az összes ki-/bekapcsolása

Haladó beállítások



Ventilátor sebesség beállítása

Üzemmód kiválasztása
(Típus kompatibilitástól függően)

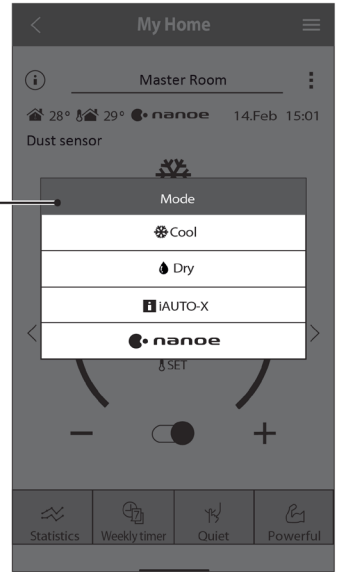
Automatikus ventilátor sebesség ki-/bekapcsolása

Légterelő helyzetének beállítása

Automatikus légterelő ki-/bekapcsolása

További funkciók ki-/bekapcsolása

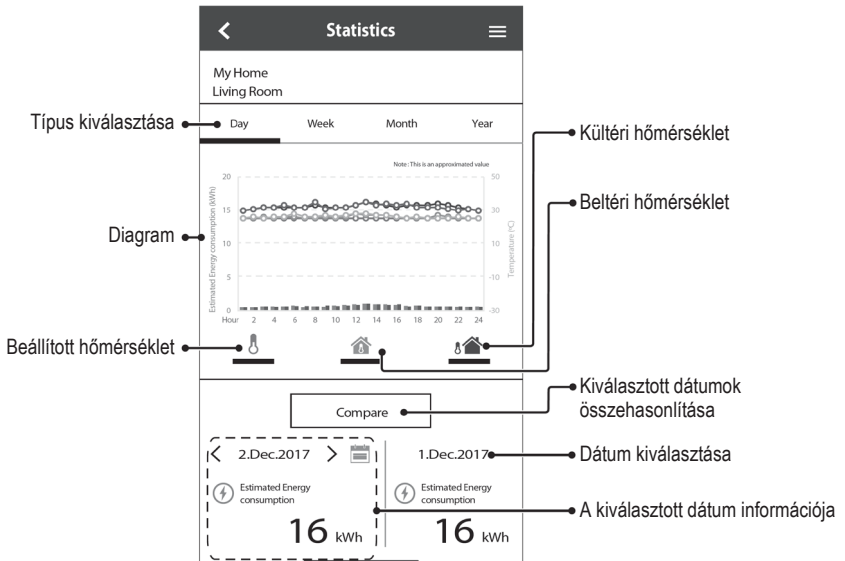
Működési mód



Magyar

A készülék használata

Statistikák




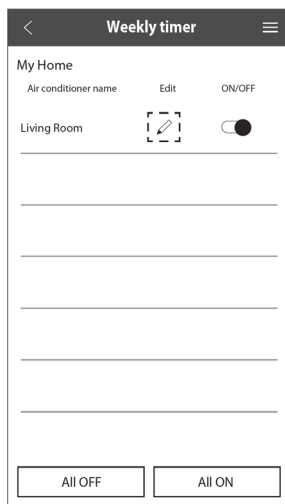
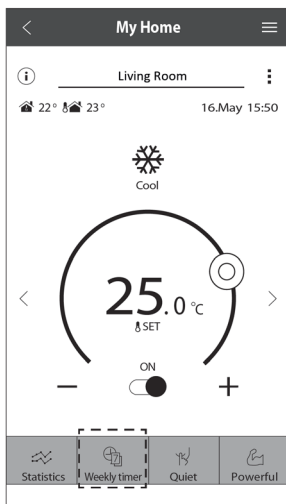
Megjegyzés


- A becsült energiafogyasztást bizonyos típusok esetleg nem támogatják.
- Többszörös split AC rendszerrel: A kijelzett energiafogyasztási érték a teljes rendszerre vonatkozik.

A készülék használata

Heti időzítő

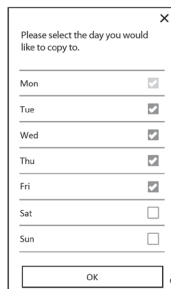
- 1 Az időzíti ütemezés beállításához koppintson a „Heti időzítő” lehetőségre.
- 2 Koppintson a  ikonra.



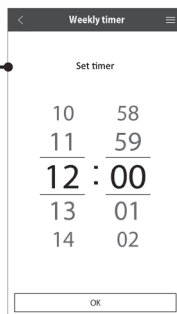
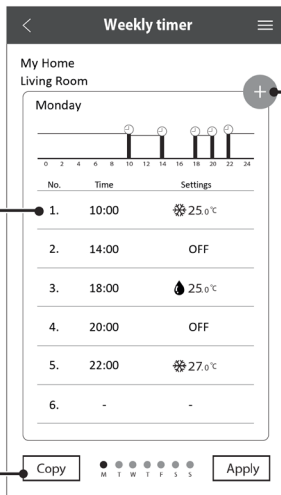
- 3 Új program hozzáadásához koppintson a  jelre. Egy napra maximálisan hat programot állíthat be.



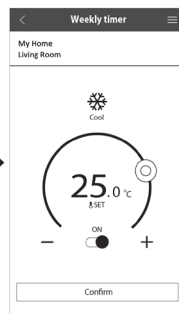
Időzítő szerkesztése



Időzítő másolása



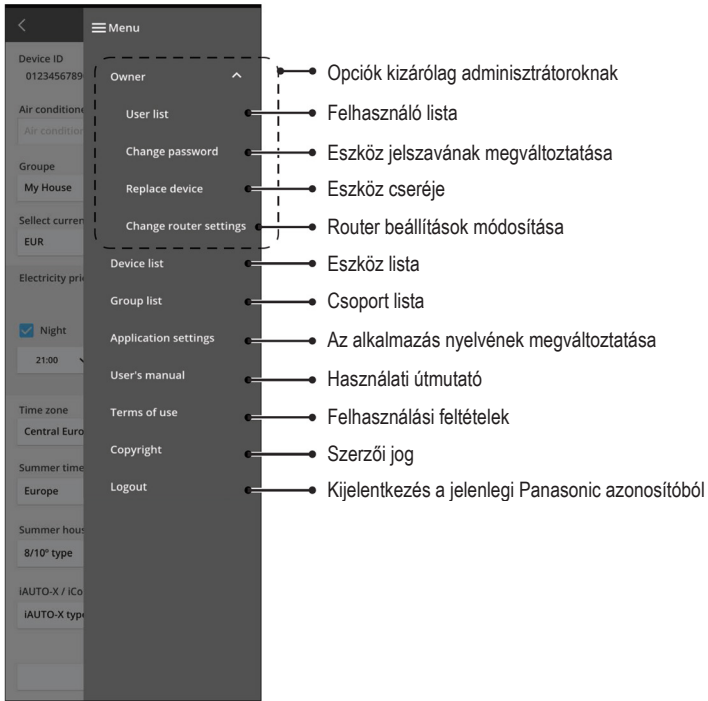
Idő beállítása



Feltételek beállítása

Fő menü

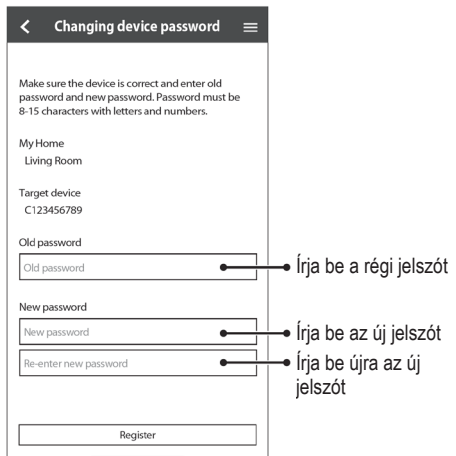
A fő menü lehetővé teszi a felhasználók számára az eszközbeállítások szerkesztését, és fontos információkat szolgáltat.



Felhasználó lista



Az eszköz jelszavának megváltoztatása



A készülék használata

Eszköz cseréje

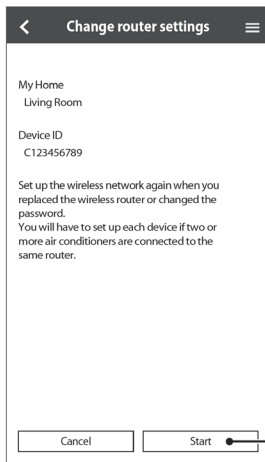
- 1 Válassza ki a menüből a „Replace device” (Eszköz cseréje) lehetőséget.



Koppintson a Start-ra

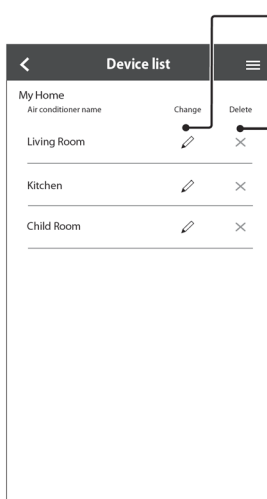
A router beállításainak módosítása

- 2 Válassza ki a menüből a „Change router setting” (Router beállítások módosítása) lehetőséget.



Koppintson a Start-ra

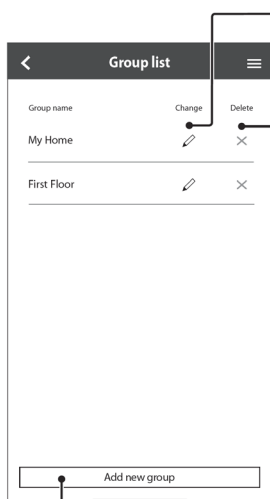
Eszköz lista



Az eszköz információ és beállítások szerkesztése

Eszköz törlése

Csoport lista



Csoportnév szerkesztése

Csoport törlése

Új csoport hozzáadása

Hálózati Adapter és App GYIK

Mielőtt felhívna a helyi szervizközpontot, kérjük, tekintse át az alábbi listát. Időt takaríthat meg vele.

Kezdeti beállítások

Jelenség	Megoldás
A „Panasonic Comfort Cloud” alkalmazás nem telepíthető az okostelefonra.	Ellenőrizze, hogy az okostelefon operációs rendszere kompatibilis-e. Nem garantáljuk, hogy az alkalmazás fog működni az Android operációs rendszer összes verziójával.
Regisztráljon további légkondicionáló készüléket a „Panasonic Comfort Cloud” alkalmazásba.	Kövesse a kezdeti légkondicionáló beállítás lépéseit. Javasoljuk, hogy a könnyű megkülönböztetés céljából nevezzen el minden egyes regisztrált légkondicionálót.
Regisztráljon további felhasználót a hálózati adapter vezérléséhez.	Töltse le a „Panasonic Comfort Cloud” alkalmazást, és hozzon létre új Panasonic Azonosító-t. Kövesse a kezdeti beállítás utasításait. A légkondicionáló regisztrálása után adja be az első felhasználó (tulajdonos) által beállított jelszót. A regisztráció befejezéséhez a tulajdonos jóváhagyása szükséges. A tulajdonosi engedélyezéshez válassza ki a gombot, majd válassza ki az „Owner” (Tulajdonos) lehetőséget. Ezután válassza ki a „User List” (Felhasználói lista) lehetőséget további felhasználó jóváhagyásához.

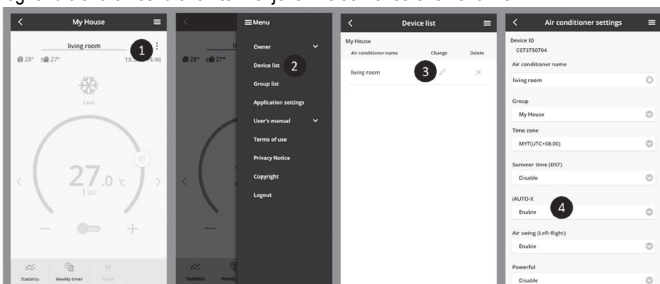
Kapcsolat


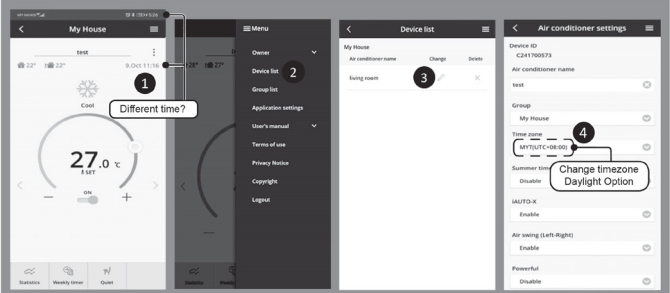
Jelenség	Megoldás
A légkondicionáló és a vezeték nélküli router nem csatlakoztatható.	Győződjön meg róla, hogy a router LAN-jele eléri az egységet, az SSID nincs rejtve, a MAC-cím beállítása engedélyezve van az egység számára, a router kettős sávú jele engedélyezve van 2,4 GHz-es csatlakozáshoz. Beállítás előtt győződjön meg róla, hogy okostelefonja csatlakozik a 2,4 GHz-es hálózathoz. Néhány MESH hálózati router automatikusan az 5 GHz-es jelhez rendelődik hozzá. Ilyenkor adja hozzá a 2,4 GHz-es routert a meglévő hálózathoz.
Nem tud csatlakozni a Cloud szerverhez.	Nem támogatott az olyan vállalati hálózat, amelyik szerver belépést igényel. A PCPF és az AFUS IP címe fennakadhat a szűrőn, vagy a felhő blokkolva lehet. Az IoT termékekhez állítson be egy külön Vezeték nélküli LAN-t. A router beállításnál használja a következőket: port: 443; URL: ldcws.pcpf.panasonic.com
A vezeték nélküli jel elbomlott vagy megszakadt.	Lehetséges, hogy a hálózati kapcsolat nem stabil. Ellenőrizze a jelerősséget a következő lépések segítségével: <ul style="list-style-type: none">Állítsa le a légkondicionáló készülék működését, és nyomja le a Vezeték nélküli LAN gombot 5 másodpercig, amíg a távvezérlőn meg nem jelenik az „1” kijelzés.Nyomja addig a gombot, amíg megjelenik a „4” kijelzés.Nyomja meg a gombot, és a működés leáll.5 másodperc múlva, a beltéri egység Vezeték nélküli LED-je megjeleníti a jelerősséget.<ul style="list-style-type: none">Erős: 3-szor villog, amit egy szünet követ.Mérsékelt: 2-szer villog, amit egy szünet követ.Gyenge: Egyszer villog, amit egy szünet követ.Nincs jel: Nem világít (OFF (Ki))Ez a működés 10 perc után automatikusan leáll. Az azonnali leállításához, nyomja meg a Vezeték nélküli LAN gombot.
Gyanús, jogosulatlan hozzáférés a készülékhez.	Állítsa vissza a légkondicionáló készüléket az alapértelmezett gyári beállításokra. A részleteket olvassa el az „Egyebek - A légkondicionáló készülék továbbadása vagy leselejtezése” pontban. Ezután állítsa be újra a hálózati csatlakozást.

Hálózati Adapter és App GYIK

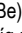

„Panasonic Comfort Cloud” app

Jelenség	Megoldás
Nem lehet visszakeresni a felhasználói azonosítót (ID).	Az adatvédelmi törvény miatt a „Panasonic Comfort Cloud” rendszeradminisztrátora nem keresheti vissza az Ön Panasonic azonosítóját (ID). Hozzon létre egy új Panasonic ID-t.
A „Forgot ID/password” (Elfelejtett ID/jelszó) kiválasztása után nem tudja fogadni a jelszó e-mail linket.	Lehet, hogy hibásan adta be az e-mail címét. Válassza ki újra a „Forgot ID/password” (Elfelejtett ID/jelszó) lehetőséget.
Kijelentkezett még akkor is, ha a „Remember me” (Felhasználónév tárolása) opciót választotta ki.	<ul style="list-style-type: none"> A felhasználó elutasította az adatvédelmi nyilatkozatot. Az adatvédelmi törvény miatt Önt automatikusan kiléptetik, ha 15 napon keresztül folyamatosan nem lépett be a „Panasonic Comfort Cloud” alkalmazásba. A „Panasonic Comfort Cloud” appot bezárta a mobiltelefonján. Nyissa meg újra a „Panasonic Comfort Cloud” alkalmazást hálózati csatlakozás nélkül. A „Panasonic Comfort Cloud” szervert éppen karbantartják vagy frissítik. Az Ön Panasonic azonosítóját használták a belépéshez egy másik okostelefonon. Csak egyetlen Panasonic azonosítóval lehet belépni egyetlen okostelefonról. A „Panasonic Comfort Cloud” tároló adatai / gyorsítótára törlődött. <p>Lépjön be újra a „Panasonic Comfort Cloud” alkalmazásba.</p>
Nem jelenik meg a beltéri hőmérséklet ikon.	A beltéri hőmérséklet ikon csak a legújabb típusú készülékekre vonatkozik.
Néhány termékjellemző, például az HEAT, az iAUTO-X, az Air swing (Left-Right) (Légmozgás (Bal-Jobb)) és Powerful (Nagy teljesítményű) nem áll rendelkezésre.	<p>A termékjellemzők az egyes országok alapértelmezett beállításainak megfelelően jelennek meg. A User ID (Felhasználó azonosító) regisztrálásánál válassza ki a megfelelő országot.</p> <p>Az app rendszeradminisztrátor tudja engedélyezni a csoportban lévő egyes légkondicionáló készülékek termékjellemzőit a következők szerint:</p>




Jelenség	Megoldás
Nem működik a Weekly Timer (Heti időzítő).	<p>Ellenőrizze az alábbiak szerint, hogy a „Panasonic Comfort Cloud” alkalmazásban bekapcsolta-e a Weekly Timer (Heti időzítő) funkciót:</p>  <p>Ellenőrizze, hogy van-e ellentmondás a Weekly Timer (Heti időzítő) és a távvezérlő Timer (Időzítő) között.</p> <p>Lehet, hogy az app szerver és a távvezérlő ideje eltérő. Az időzítő a korábbi időpont alapján aktiválódik.</p> <p>Ellenőrizze az alábbiak szerint, hogy az időzóna megfelelően lett-e beállítva:</p> 

Egyebek

Jelenség	Megoldás
A router cseréje.	A „Panasonic Comfort Cloud” alkalmazásból válassza ki a Menu lehetőséget. Válassza az „Owner” (Tulajdonos) lehetőséget és a „Change router settings” (Router beállítások módosítása) opciót.
Az okostelefon típusának módosítása.	Ellenőrizze az okostelefon verziójának kompatibilitását (Android 5.0 vagy újabb és iOS9 vagy újabb). Telepítse a „Panasonic Comfort Cloud” alkalmazást, és jelentkezzen be a Panasonic bejelentkezési Azonosítójával (ID) és jelszavával. Kövesse a kezdeti csatlakozás beállítási lépéseit.
A beltéri egység vezérlőpanelének cseréje.	Cserélje ki a vezérlőpanelét. Ezután a „Panasonic Comfort Cloud” alkalmazásból válassza ki a Menu lehetőséget és válassza ki az „Owner” (Tulajdonos) beállítást, majd válassza ki a „Replace device” (Eszköz cseréje) opciót. Ezt a hivatalos márkaszerviznek kell elvégeznie.
A beltéri egység Hálózati Adapter/Vezeték nélküli LAN moduljának cseréje	Cserélje ki a Hálózati Adaptert/Vezeték nélküli LAN modult. Ezután a „Panasonic Comfort Cloud” alkalmazásból válassza ki a Menu lehetőséget és válassza ki az „Owner” (Tulajdonos) beállítást, majd válassza ki a „Change router settings” (Router beállítások módosítása) opciót. Ezt a hivatalos márkaszerviznek kell elvégeznie.
A légkondicionáló készülék továbbadása és leselejtezése	<p>Állítsa a légkondicionáló készüléket vissza a gyári alapértelmezett értékekre.</p> <ul style="list-style-type: none"> Ellenőrizze a beltéri egység Vezeték nélküli LAN LED-jét, hogy világít (ON (Be))/villog, majd nyomja le a Vezeték nélküli LAN  gombot 5 másodpercig, amíg a távvezérlőn meg nem jelenik az „1” kijelzés Nyomja addig a  gombot, amíg megjelenik az „5” kijelzés. Nyomja meg a SET gombot 3 másodpercig, és a működés leáll. A Vezeték nélküli LAN LED kialszik (OFF (Ki)), és a gyári alapértelmezett értékek visszaállítása megtörtént. <p>A légkondicionáló készülék a „Panasonic Comfort Cloud” alkalmazásból való törléséhez válassza ki a Menu lehetőséget, majd a beállított egység törléséhez a „Device list” (Eszköz lista) opciót.</p>

Hibaelhárítás

Az alábbi jelenségek nem jelentenek meghibásodást:

Jelenség	Ok
A Vezeték nélküli LAN LED világít (ON (Be)), miközben a készülék OFF (Kikapcsolt) állapotban van.	<ul style="list-style-type: none">A készülék LAN csatlakozása a routerrel aktiválva van.
A Vezeték nélküli LAN LED folyamatosan villog.	<ul style="list-style-type: none">A készülék LAN csatlakozása a routerrel nincs létrehozva. Ellenőrizze a csatlakozást.Ha nem akarja az applikációt használni, a kikapcsoláshoz használja a Vezeték nélküli LAN  gombot.

Információk



Megfelelőségi Nyilatkozat (DOC)

A „Panasonic Corporation” kijelenti, hogy a jelen termék kielégíti az 2014/53/EU Irányelv létfontosságú követelményeit és más vonatkozó rendelkezéseit.

Az EU megfelelőségi nyilatkozat teljes szövege a következő weboldalon elérhető:

<http://www.ptc.panasonic.eu/>

Hivatalos márkaképviselő: Panasonic Marketing Europe GmbH, Winsbergring 15, 22525

Hamburg, Németország

A termékre vonatkozó legfrissebb szoftver licenc és szerzői jogi információkat olvassa el a legújabb felhasználói kézikönyvünkben a honlapunkon:

https://accsmart.panasonic.com/Manual/Built-In/en/manual_en.pdf

Firmware frissítés funkció

Ez a termék képes a Panasonic firmware frissítő szerverre csatlakozni Interneten keresztül az eszköz legújabb firmware-ének automatikus frissítése érdekében.

A firmware frissítéséhez, az eszköz egyszer egy nap ellenőrzi, hogy rendelkezésre áll-e a legújabb firmware. És ha szükséges, az eszköz automatikusan elkezdí a frissítést. Nem lehetséges működtetni a készüléket, amíg az eszköz újraindul (kb. 1-5 percet igényel).

Szoftver licenc információ

Ez a termék magában foglalja a következő szoftvereket:

- (1) A Panasonic Corporation által vagy részére függetlenül kifejlesztett szoftver,
- (2) A harmadik fél tulajdonát képező és a Panasonic Corporation számára licencbe adott szoftver,
- (3) a BSD licenc és/vagy egyéb licenck alatt adott nyílt forráskódú szoftverek.

A (3) pontban említett szoftvereket annak reményében terjesztjük, hogy azok hasznosan felhasználhatók lesznek, viszont **BÁRMIFÉLE GARANCIA NÉLKÜL**, ideértve bármilyen, **ELADHATÓSÁGRA** vagy **BIZONYOS CÉLRA VALÓ ALKALMASSÁGRA** vonatkozó beleértett garanciát is.

A következő licenct nyílt forráskódú komponensekre kell alkalmazni:

1. Licenc kérése

Szerzői jogok (C) 2003-2016, JouniMalinen<j@w1.fi > és más közreműködők.

Minden jog fenntartva.

Ez a szoftver a BSD licenc felhasználási feltételeinek megfelelően terjeszthető, használható és módosítható:

A terjesztés és használat bináris változatban engedélyezett, módosított vagy módosítatlan forráskód formájában, feltéve, hogy a következő feltételek teljesülnek:

1. A forráskód terjesztésének tartalmazniuk kell szerzői jogi közleményt, ezen feltételeket tartalmazó listát és a következő nyilatkozatot.
2. A bináris formában történő terjesztésnek tartalmaznia kell a fenti szerzői jogi közleményt, ezt a feltétellistát és a következő nyilatkozatot a dokumentációban és/vagy a terjesztéshez kapcsolódó más anyagokban.
3. A fent felsorolt szerzői jog birtokos(ok) és közreműködőinek neve(i) nem használhatók ezen szoftverből származtatott termékek támogatásához vagy promóciójához előzetes írásbeli engedély nélkül.

EZT A SZOFTVERT A SZERZŐI JOG BIRTOKOSOK ÉS KÖZREMŰKÖDŐIK SZOLGÁLTATJÁK EBBEN A FORMÁBAN ÉS ELHÁRÍTANAK MINDEN KIFEJEZETT VAGY VÉLELMEZETT GARANCIÁT IDEÉRTVE DE EZZEL EGYEBEKET NEM KIZÁRVA, A FORGALMAZHATÓSÁGRA ÉS A MEGHATÁROZOTT CÉLRA VALÓ ALKALMASSÁGRA VONATKOZÓ GARANCIÁKAT. A SZERZŐI JOG TULAJDONOSAI, ILLETVE A KÖZREMŰKÖDŐI ELHÁRÍTANAK MINDEN FELELŐSÉGET BÁRMELY KÖZVETLEN VAGY KÖZVETETT, ELŐRE NEM LÁTHATÓ, SPECIÁLIS, A KÁROKOZÁS FELTÜNŐ JOGELLENESSÉGE MIATT A KÁR TÉNYLEGES ÖSSZEGÉT MEGHALADÓ VAGY AZ ANNAK KÖVETKEZTÉBEN KELETKEZŐ KÁRÉRT (IDEÉRTVE, DE EZZEL EGYEBEKET NEM KIZÁRVA, HELYETTESÍTŐ JAVAK ÉS SZOLGÁLTATÁSOK MEGSZERZÉSÉT, HASZNÁLATBÓL VALÓ KIESÉST, ÜZLETI INFORMÁCIÓK ELVESZTÉSÉT, ÜZLETI HASZON ELMARADÁSÁT, ÜZLETI TEVÉKENYSÉG FÉLBESZAKADÁSÁT), BÁRHOGY IS KELETKEZETT ÉS BÁRMELY FELELŐSSÉGI ELMÉLET ALAPJÁN AKÁR A SZERZŐDÉST, SZIGORÚ FELELŐSSÉGET VAGY A VALAKINEK OKOZOTT KÁRT (IDEÉRTVE A GONDATLANSÁGBÓL VAGY EGYÉB MÓDON OKOZOTT KÁRT IS) TEKINTVE, AMELY BÁRMI MÓDON, ENNEK A SZOFTVERNEK A HASZNÁLATÁBÓL ADÓDIK, MÉG AKKOR IS, HA ISMERT AZ ILYEN KÁROSODÁS LEHETŐSÉGE.

Szerzői jog ①

- Az AppStore az Apple Inc. szolgáltatás-védjegyé.
- Az iPhone az Apple Inc. Egyesült Államokban és egyéb országokban bejegyzett védjegyé. Az iPhone védjegyek az iPhone Co., Ltd. engedélyre alá tartoznak.
- Az Android és Google Play a Google Inc. védjegyei és bejegyzett védjegyei.
- A használati útmutatóban szereplő egyéb nevek, cégnevek, termék nevek, stb. az adott vállalat védjegyei illetve bejegyzett névjegyei. A szövegben néhány TM vagy® nincs listázva.

Szoftver információ

Ez a termék magában foglalja a következő szoftvereket:

- 1) A Panasonic Corporation által vagy részére függetlenül kifejlesztett szoftver,
- 2) A harmadik fél tulajdonát képező és a Panasonic Corporation számára licenccel adott szoftver,
- 3) A GNU Általános Nyilvános Jogosítvány, 2.0 verzió (GPL V2.0) alapján licenccel adott szoftver,
- 4) Nyílt forráskódú szoftverek, kivéve a GPL V2.0 alapján licenccel adott szoftvert.

A (3)-(4) pontban említett szoftvereket annak reményében terjesztjük, hogy azok hasznosan felhasználhatók lesznek, viszont BÄRMIFÉLE GARANCIA NÉLKÜL, ideértve bármilyen, [eladhatóságra] vagy [bizonyos célra való alkalmasságra] vonatkozó beleértett garanciát is.

Kérjük, olvassa el a termék „Szoftver licenc” menüjében szereplő részletes felhasználási feltételeket.

A Panasonic a termék leszállításától számított legalább három (3) éven át biztosítja az alábbi elérhetőségek hozzánk forduló minden harmadik fél számára a GPL V2.0, szerinti forráskód, vagy egyéb megosztási kötelezettség alá vonatkozó licenccel és szerzői jogok géppel olvasható teljes példányát legfeljebb olyan díj ellenében, mint amilyen költséggel számunkra jár a forráskód fizikai terjesztése.

Elérhetőség:

oss-cd-request@gg.jp.panasonic.com

A forráskód- és szerzői jogi információk ingyenesen elérhetőek az alábbi honlapunkon is:

<https://panasonic.net/cns/oss/ap/>

lwlP

Az lwlP a BSD licenc engedélyezése alatt áll:

Szerzői jogok (c) 2001, -2004, Svéd Számítógép Tudományi Intézet

Minden jog fenntartva.

Szerzői jogok (c) 2001, -2003, Svéd Számítógép Tudományi Intézet. Minden jog fenntartva.

Copyright (c) 2002 CITEL Technologies Ltd. Minden jog fenntartva.

Copyright (c) 2007 Dominik Spies <kontakt@dspies.de> Minden jog fenntartva.

Copyright (c) 2002-2003, Adam Dunkels. Minden jog fenntartva.

Copyright (c) 2001-2003 Swedish Institute of Computer Science.

Copyright (c) 2003-2004 Leon Woestenberg <leon.woestenberg@axon.tv>

Copyright (c) 2003-2004 Axon Digital Design B.V., The Netherlands.

Minden jog fenntartva.

Copyright (c) 2001-2004 Leon Woestenberg <leon.woestenberg@gmx.net>

Copyright (c) 2001-2004 Axon Digital Design B.V., The Netherlands.

Minden jog fenntartva.

MINIX3

Copyright (c) 2016 The MINIX 3 Project.

Minden jog fenntartva.

A terjesztés és használat bináris változatban engedélyezett, módosított vagy módosítatlan forráskód formájában, feltéve, hogy a következő feltételek teljesülnek:

1. A forráskód terjesztésének tartalmazni kell szerzői jogi közleményt, ezen feltételeket tartalmazó listát és a következő nyilatkozatot.
2. A bináris formában történő terjesztésnek tartalmaznia kell a fenti szerzői jogi közleményt, ezt a feltéllistát és a következő nyilatkozatot a dokumentációban és/vagy a terjesztéshez kapcsolódó más
3. A fent felsorolt szerzői jog birtokos(ok) és közreműködőinek neve(i) nem használható ezen szoftverből származtatott termékek támogatásához vagy promóciójához előzetes írásbeli engedély nélkül.

EZT A SZOFTVERT A SZERZŐ, MINT OLYAN SZOLGÁLTATJA „ADOTT ÁLLAPOTBAN” ÉS ELHÁRÍT MINDEN KIFEJEZETT VAGY VÉLELMEZETT GARANCIÁT IDEÉRTVE DE EZZEL EGYEBEKET NEM KIZÁRVA, A FORGALMAZHATÓSÁGRA ÉS A MEGHATÁROZOTT CÉLRA VALÓ ALKALMASSÁGRA VONATKOZÓ GARANCIÁKAT. A SZERZŐ ELHÁRÍT MINDEN FELELŐSÉGET BÄRMELY KÖZVETLEN VAGY KÖZVETETT, ELŐRE NEM LÁTHATÓ, SPECIÁLIS, A KÁROKOZÁS FELTÜNŐ JOGELLENESÉGE MIATT A KÄR TÉNYLEGES ÖSSZEGÉT MEGHALADÓ VAGY AZ ANNAK KÖVETKEZTÉBEN KELETKEZŐ KÄRÉRT (IDEÉRTVE, DE EZZEL EGYEBEKET NEM KIZÁRVA, HELYETTEJESÜL JAVAK ÉS SZOLGÁLTATÁSOK MEGSZERZÉSÉT, HASZNÁLATBÓL VALÓ KIESÉST, ÜZLETI INFORMÁCIÓK ELVESZTÉSÉT, ÜZLETI HASZON ELMARADÁSÁT, ÜZLETI TEVÉKENYSÉG FÉLBSZAKADÁSÁT), BÄRHOGY IS KELETKEZETT ÉS BÄRMELY FELELŐSÉGI ELMÉLET ALAPJÁN AKÄR A SZERZŐDÉST, SZIGORÚ FELELŐSÉGET VAGY A VALAKINEK OKOZOTT KÄRT (IDEÉRTVE A GONDATLAN-SÁGBÓL VAGY EGYÉB MÖDÖN OKOZOTT KÄRT IS) TEKINTVE, AMELY BÄRMI MÖDÖN, ENNEK A SZOFTVERNEK A HASZNÁLATÁBÓL ADDÓK, MEG AKKOR IS, HA ISMERT AZ ILYEN KÄROSODÁS LEHETŐSÉGE.

mbedTLS

Copyright (C) 2006-2015, ARM Limited, Minden jog fenntartva.

Copyright (C) 2006-2016, ARM Limited, Minden jog fenntartva.

Apache Licenc

2.0 verzió, 2004. január

<http://www.apache.org/licenses/>

A HASZNÁLÁTRA, MÄSÖLÉSRA, ÉS TERJESZTÉSRE VONATKOZÓ FELTÉTELEK ÉS KIKÖTÉSEK

1. Definiciók.

A „Licenc” a használatra, a sokszorosított másra és a terjesztésre vonatkozó feltételeket jelenti, a jelen dokumentum 1–9. fejezeteinek meghatározásai szerint. A „Licencadó” a Licenccel nyújtó szerzőjog-tulajdonost vagy az általa meghatalmazott entitást jelöli.

A „Jogi személy” a végrehajtó személy és minden más olyan személy egységét jelenti, amelyek az adott szerződés irányítják, annak irányítása alatt állnak, vagy azzal közös irányítás alatt állnak. E meghatározás célja értelmében az „irányítás” jelentése (i) az ilyen személyiség irányítását vagy vezetését eredményező, közvetlen vagy közvetett, szerződéssel vagy más módon létrejött hatókör, vagy (ii) a forgalomban lévő részvények ötven százalékának (50%) vagy nagyobb részének tulajdonjoga vagy (iii) az ilyen személy kedvezményezeti tulajdonjoga.

Az „Ön” (vagy „az Ön”) azt a magán- vagy jogi személyt jelenti, aki az e Licenc révén kapott engedélyeket gyakorolja.

A „Forrás” formátum a módosítások végzésének elvárt formátumát jelenti, egyebek közt szoftver-forráskódot, dokumentációforrást és konfigurációs fájlokat. Az „Objektumkód” formátum a mechanikus átalakításból vagy a forráskód-formátum

fordításából eredő bármilyen formátumot jelenti, ideértve, de nem kizárólagosan az összesített objektumkódot, a generált dokumentációt, valamint a más média-formátumokká történő átalakításokat.

A „Munka” azt a szerzői munkát jelenti, akár Forrás-, akár Objektumformátumban, amit a Licenc elérhetővé tett, amire a munkába belefoglalt vagy ahhoz kapcsolódó szerzői jogi figyelmeztetés is rámutat.

A „Szármaszokos Munkák” azokat a munkákat jelentik, akár Forrás-, akár Objektumformátumban, amelyek a Munkán alapulnak (vagy abból származnak), és amelyekre vonatkozó szerkesztési elbírálások, annotációk, kiterjesztések vagy egyéb módosítások teljes egészükben egy eredeti munkát jelennek. Jelen Licenc céljai érdekében a Szármaszokos Munkák nem tartalmazhatnak olyan munkákat, amelyek a Munkától és annak Szármaszokos Munkáitól elválaszthatók maradnak, vagy azok interfészeihez csupán kapcsolódnak (vagy nem által kötődnek).

A „Kiegészítés” olyan munkát jelent, ideértve a Munka eredeti verzióját, annak bármilyen módosítását vagy kiegészítését, vagy ezek Szármaszokos Munkát, amelyet a Munkába történő belefoglalás céljával bocsátott a szerzői jog tulajdonosa, vagy a szerzői jog tulajdonosának nevében történő rendelkezésre bocsátásra engedélyvel rendelkező magán személy vagy jogi személy Licencadó rendelkezésére. Jelen meghatározás céljai értelmében a „benyújtott” a Licencadónak, vagy képviselőinek megküldött bármilyen elektronikus, szóbeli vagy írásbeli kommunikációt jelent, ideértve, de nem kizárólagosan az elektronikus levelezőlistákon történő kommunikációt, a forráskóddellenőrző rendszereket, továbbá a Licencadó által, vagy az ő nevében a Munka megvitatásának és fejlesztésének céljából irányított problémakereső rendszereket, azonban kizárva a

szerzői jog tulajdonosa által „nem kiegészítésként” nyilvánvalóan megjelölt vagy más módon írásban megjelölt kommunikációt.

„Közreműködő” alatt Licencadótt és azon magán személyeket vagy jogi személyeket kell érteni, akik részéről kiegészítés érkezett Licencadó részére, és ez később a Munkába felvételeire kerül.

2. Szerzői jogi licenc megadása. Jelen Licenc feltételei értelmében ezenel minden Közreműködő folyamatos, az egész világra kiterjedő, nem kizárólagos, díjmentes, visszavonhatatlan felhasználási jogot biztosít Önnek a Munka és az ilyen jellegű Származékos Munkák Forráskód-, vagy Objektumkód-formátumban történő többszörözésére, abból Származékos Munkák létrehozására, nyilvános megjelenítésére, nyilvános előadására, alienenbe adására, valamint terjesztésére.

3. A szabadalmi licenc megadása. Jelen Licenc feltételeinek értelmében ezenel minden közreműködő folyamatos, az egész világra kiterjedő, nem kizárólagos, nem díjköteles, díjmentes, visszavonhatatlan (jelen szakaszban foglalt kivételekkel) szabadalmi licencet bocsát az Ön rendelkezésére a Munka elkészítésére, korábbi elkészítésére, használatára, előadásra történő felkínálására, előadására, importálására vagy más módon történő átengedésére vonatkozóan, azzal, hogy az ilyen licenc csak azokra a szabadalmi igényekre vonatkozik, amelyekre felhasználási engedélyt adhat az olyan Közreműködő, akinek Kiegészítési(i) szükségképpen önmagában is sérti(k), vagy a Kiegészítési(i)nek az olyan Munkával történő kombinálása, amelyhez az ilyen Kiegészítés benyújtásra került, sérti ezeket az igényeket.

Amennyiben Ön bármely személyiség ellen arra történő hivatkozással indít szabadalmi pert (ideértve a vizontkeresetet vagy az ellenkérlelmet is egy per folyamán), hogy a Munkába belefoglalt Munka vagy Kiegészítés közvetlen vagy közvetett szabadalombitást valósít meg, akkor a jelen Licenc keretében Önnek nyújtott minden szabadalmi licenc megszűnik a kereset benyújtásának napján.

4. Újraterjesztés. A Munka vagy annak Származékos Munkáinak módosított vagy változtatott formában, bármilyen médiumban Forráskód- vagy Objektumkód-formátumban történő sokszorosítása és terjesztése az alábbi feltételek mellett engedélyezett:

(a) A Munka vagy a Származékos Munkák továbbadásakor a harmadik személyek is meg kell, hogy kapják jelen Licenc másolatát; továbbá
(b) Minden módosított fájlban tartalmaznia kell egy arra vonatkozó feltűnő figyelmeztetést, hogy a fájl az Ön által módosításra került; továbbá
(c) Minden Ön által terjesztett Származékos Munka Forráskód-formátumban meg kell őrizni minden, a Munka Forráskód-formátumból származó szerzői jogi, szabadalmi, védjegyre vonatkozó, valamint attribúciós figyelmeztetéseket, ide nem értve a Származékos Munka egyetlen részét sem érintő figyelmeztetéseket; továbbá

(d) Amennyiben a Munka terjesztésének részeként tartalmaz egy „FIGYELMEZTETÉS” szövegfájlt, akkor minden Ön által terjesztett Származékos Munkának is tartalmaznia kell az alábbi helyek legalább egyikén az ilyen FIGYELMEZTETÉS fájlban található attribúciós figyelmeztetéseknek egy olvasható másolatát, kivéve a Származékos Munkák egyetlen részét sem érintő figyelmeztetéseket: a Származékos Munkák részeként terjesztett FIGYELMEZTETÉS szövegfájlban; a Származékos Munkákhoz nyújtott Forráskód-formátumban vagy dokumentációban; vagy, a Származékos Munkákban generált kijelzőn belül, amennyiben és ahol az ilyen jellegű, harmadik személytől származó figyelmeztetések általában megjelenítésre kerülnek. A FIGYELMEZTETÉS fájl tartalma kizárólag információs célokat szolgál, és nem módosítja a Licencet.

A saját attribúciós figyelmeztetéseit hozzáadhatja a fargalmazott Származékos Munkához, mellékesen vagy a Munka FIGYELMEZTETÉS szövegének értelmezhetőek a Licenc módosításaként.

Ön hozzáadhatja a saját módosításaihoz a saját szerzői jogi figyelmeztetését és további, vagy eltérő licencfeltételeket is nyújthat a felhasználásra, sokszorosításra, vagy módosításainak terjesztésére vonatkozóan vagy bármilyen ilyen jellegű Származékos Munkák egészére vonatkozóan, amennyiben a Munka Ön által történő felhasználása, sokszorosítása és terjesztése egyébként megfelel a jelen Licencben foglalt feltételeknek.

5. Kiegészítések benyújtása. Amennyiben Ön kifejezetten máshogyan nyilatkozik, akkor az Ön által a Licencadó részére a Munkába történő belefoglalás céljával benyújtott bármilyen Kiegészítésre jelen Licenc feltételei vonatkoznak, bármilyen további feltétel nélkül.

A fentiek ellenére a jelen megállapodás részei nem írják felül és nem módosítják az Ön által a Licencadóval az ilyen jellegű Kiegészítésekre vonatkozóan kötött különálló licenc-megállapodás feltételeit.

6. Védjegyek. Jelen Licenc nem ad felhatalmazást a Licencadó márkanéveinek, védjegyeinek, szolgáltatási védjegyeinek vagy terméknéveinek használatára, kivéve ezek indokolt és szokásos, a Munka eredetének leírásához és a FIGYELMEZTETÉS fájl tartalmának sokszorosításához szükséges használatát.

7. Szavatolási nyilatkozat. Amennyiben nem írja elő az alkalmazandó jog, vagy a Felek erről írásban nem állapodnak meg, akkor a Licencadó „AKTUALIS ÁLLAPOTÁBAN” adja át a Munkát (és minden Közreműködő így bocsátja rendelkezésre a Kiegészítést), MINDENEMŰ kifejezett vagy halgatlagos garancia vagy feltétel nélkül, BELEÉRTVE A JOGCSISZAVATOSSÁGOT, A JOGTSÍZTASÁGSAZAVATOSSÁGOT, A KERESKEDELMII FORMALOMKÉPESSÉGET, VALAMINT AZ ADOTT CÉLRA TÖRTÉNŐ HASZNALHATÓSÁGOT. Annak eldöntése, hogy a Munka felhasználása vagy újratrjesztése megfelelő-e, az Ön kizárólagos felelőssége, valamint jelen Licenc alapján magára vállal minden, az Ön által engedélyezett használathoz kapcsolódó kockázatot.

8. Felelősségkorlátozás. A Közreműködők semmilyen körülmény között és semmilyen jogértelmezés alapján nem felelnek Ön felé – kivéve, ha ezt az alkalmazandó jog előírja (mint például a szándékos, súlyos gondatlansággal elkövetett cselekmények esetén), vagy a Felek erre vonatkozóan írásban megegyeztek – sem szerződésen kívüli jogviszonyból származóan, sem kontraktualis alapon vagy egyéb módon jelen Licenc eredményeként a Munka használatából vagy a Munka használhatóságának hiányából (ideértve, de nem kizárólagosan a jó üzleti hírnév elvesztését, a munkaleállást, a számítógéppben bekövetkező hibát vagy a számítógép hibás működését vagy bármilyen kereskedelmi kárt és vesztését) eredően bekövetkező károkat, ideértve minden, bármilyen jellegű közvetlen, közvetett, speciális, eshetőleges vagy következményi kárt. A Közreműködő akkor sem tehető felelős, ha tájékoztatták az ilyen jellegű kár bekövetkezésének lehetőségéről.

9. A szavatolási vagy a kiegészítő felelősség elfogadása. Jelen Licenc feltételei összhangban a Munka vagy annak Származékos Munkái újratrjesztése során Ön a saját döntése alapján kínálhat és díjat számolhat fel támogatás elfogadásáért, szavatosságért, jóállásért vagy egyéb felelősségi kötelezettségekért és/vagy jogokért. Mindazonáltal az ilyen kötelezettségek elfogadása során kizárólag saját nevében és saját felelősségére jogosult eljárni, nem jogosult másik Közreműködő nevében eljárni, továbbá kizárólag akkor jogosult milderre, ha hozzájárul ahhoz, hogy kártalanít, védelmet biztosít és minden Közreműködőt mentesít minden olyan felelősség alól és igényérvényesítéstől, amely annak eredményeként merül fel a Közreműködőnél, hogy Ön elfogadott bármilyen ilyen jellegű szavatosságot vagy kiegészítő felelősséget. FELTÉTELEK ÉS SZABÁLYOK VÉGE

A „Munka” azt a szerzői munkát jelenti, akár Forrás-, akár Objektumformátumban, amit a Licenc elérhetővé tett, amire a munkába belefoglalt vagy ahhoz kapcsolódó szerzői jogi figyelmeztetés is rámutat.

FÜGGELÉK: Hogyan használhatja fel az Apache Licencet a munkájához. Ha az Apache License engedélyt fel kívánja használni a munkájához, mellékelnie kell az alábbi NOTICE paneleszöveget, a szöveget zárójelben [] bezárt mezőköt helyettesíteni kell saját azonosítási információival. (Ne tartalmazzon zárójelket!) A szöveget a fájlformátumhoz tartozó megfelelő megjegyzés-szintaxisba kell foglalni. Azt is javasoljuk, hogy egy fájl vagy osztály neve és a cél leírása szerepeljen ugyanazon a „nyomatott oldalon”, mint a szerzői jogi közlemény, a külső felek archívumaiban történő könnyebb azonosítás érdekében.

Szerzői jog [lévéé] [a szerzői jog tulajdonosának neve]
Az Apache licenc 2.0 verziója (a továbbiakban: „licenc”) alatt licenelt; csak a Licenc betartásával használhatja azt a fájlt.

A licenc másolatát a következő címen szeresheti be:
<http://www.apache.org/licenses/LICENSE-2.0>

Hacsak az alkalmazandó törvény vagy írásos megegyezés nem zárja ki, a szoftvert „ADOTT ÁLLAPOTÁBAN” biztosítjuk MINDENFAJTA GARANCIA ILLETVE FELTÉTEL NÉLKÜL, legyen az kifejezett vagy halgatlagos.

Lásd a Licencet az engedélyeket és korlátozásokat a Licenc szerzői szabályozó konkrét nyelvénl.

=====
Szerzői jogok (c) 2003-2016 Jouni Malinen

<[@w.fi] > és egyéb közreműködők. Minden jog fenntartva.

Ez a program a BSD licenc engedélye alá tartozik (a reklámzásra vonatkozó cikkeket elavóltításával).

Amennyiben módosításokat hajt végre a projekthez, kérjük tekintse meg a KÖZREMŰKÖDÉSEK fájl további információk érdekében.

Licenc

Szerzői jog ②

Ez a szoftver a BSD licenc felhasználási feltételeinek megfelelően terjeszthető, használható és módosítható:

A terjesztés és használat bináris változatban engedélyezett, módosított vagy módosítatlan forráskód formájában, feltéve, hogy a következő feltételek teljesülnek:

1. A forráskód terjesztésének tartalmazniuk kell szerzői jogi közleményt, ezen feltételeket tartalmazó listát és a következő nyilatkozatot.

2. A bináris formában történő terjesztésnek tartalmaznia kell a fenti szerzői jogi közleményt, ezt a feltételetlistát és a következő nyilatkozatot a dokumentációban és/vagy a terjesztéshez kapcsolódó más anyagokban.

3. A fent felsorolt szerzői jog birtokos(ok) és közreműködőinek neve(i) nem használhatóak ezen szoftverből származtatott termékek támogatásához vagy promóciójához előzetes írásbeli engedély nélkül.

EZT A SZOFTVERT A SZERZŐI JOG BIRTOKOSOK ÉS KÖZREMŰKÖDŐIK SZOLGÁLTATJÁK EBBEN A FORMÁBAN ÉS ELHÁRITÁNAK MINDEN KIFEJEZETT VAGY VELEMELMEZETT GARANCIÁT IDEÉRTVE DE EZZEL EGYEBEKET NEM KIZÁRVA, A FORGALMAZHATÓSÁGRA ÉS A MEGHATÁROZOTT CÉLRA VALÓ ALKALMASSÁGRA VONATKOZÓ GARANCIÁKAT. A SZERZŐI JOG TULAJDONOSAI, ILLETVE A KÖZREMŰKÖDŐ ELHÁRITÁNAK MINDEN FELELŐSSÉGET BÁRMELY KÖZVETLEN VAGY KÖZVETETT, ELŐRE NEM LÁTHATÓ, SPECIÁLIS, A KÁROKOZÁS FELTÜNŐ JOGELLENESSÉGE MIATT A KÁR TÉNYLEGES ÖSSZEGET MEGHALADÓ VAGY AZ ANNAK KÖVETKEZTÉBEN KELETKEZŐ KÁRÉRT (IDEÉRTVE, DE EZZEL EGYEBEKET NEM KIZÁRVA, HELYETTESÍTŐ JAVAK ÉS SZOLGÁLTATÁSOK MEGSZERZÉSÉT, HASZNÁLATBÓL VALÓ KIEŚST, ÜZLETI INFORMÁCIÓK ELVESZTÉSÉT, ÜZLETI HASZON ELMARADÁSÁT, ÜZLETI TEVEKENYSÉG FÉLBSZAKADÁSÁT), BÁRHOGY IS KELETKEZETT ÉS BÁRMELY FELELŐSSÉGI ELMÉLET ALAPJÁN AKÁR A SZERZŐDÉST, SZIGORÚ FELELŐSÉGET VAGY A VALAKINEK OKOZOTT KÁRT (IDEÉRTVE A GONDATLAN-SÁGBÓL VAGY EGYÉB MÓDON OKOZOTT KÁRT IS) TEKINTVE, AMELY BÁRMI MÓDON, ENNEK A SZOFTVERNEK A HASZNÁLATÁBÓL ADÓDIK, MÉG AKKOR IS, HA ISMERT AZ ILYEN KÁROSODÁS LEHETŐSÉGE.

Free RTOS

A FreeRTOS a GNU Általános Nyilvános Jogosítvány (GPL) által engedélyezett forráskódja. A módosítás kivétel formájában átadásra.

MEGJEGYZÉS: A GPL módosítása magában foglalja az a FreeRTOS-t tartalmazó egyesített munkák megosztásának engedélyét anélkül, hogy kötelese lenne biztosítani a forráskódot a FreeRTOS kódytáron kívüli védett elemekhez.

A FreeRTOS GPL Kivétel Szöveg:

Bármely FreeRTOS forráskódot, akár módosított vagy eredeti formájában, illetve egészében vagy részben, kizárólag a GNU Általános Nyilvános Jogosítványt ezzel a kivétellel kiegészítve terjesztheti. A független modul azt jelenti, hogy az nem a FreeRTOS-ból származik, illetve nem azon alapul.

1. cikkely

A FreeRTOS egyéb modulokkal való statikus vagy dinamikus kapcsolata FreeRTOS-on alapuló egyesített munkát eredményez. Így a GNU Általános Nyilvános Jogosítvány lefedi a teljes egyesítést.

Különleges kivételként, a FreeRTOS szerzői jog tulajdonosa engedélyt ad a FreeRTOS független modulokkal történő kapcsolatára, amelyek kizárólag a FreeRTOS-sal kommunikálnak a FreeRTOS API interfészen keresztül, függetlenül ezeknek a független modulok felhasználási feltételeitől, és a létrejött egyesített munkát az Ön által választott feltételek szerint másolja és terjeszti, biztosítva a következőket:

- + Az egyesített munka összes másolatát el kell látni írásos nyilatkozattal, amely részletezi a fogadó számára, hogy a FreeRTOS verziója fel lett használva és egy felajánlást Öntől a FreeRTOS forráskód biztonságáról (beleértve bármely módosítást, amelyet Ön végzett rajta) a fogadó kérésére.
- + Az egyesített munka maga nem számít RTOS, ütemező, könyvtár vagy kapcsolódó terméknek.
- + A független modulok lényeges és elsődleges funkcionalitást adnak a FreeRTOS-hoz és nem csupán a FreeRTOS-ban már meglévő funkcionalitás kiterjesztése.

2. cikkely

Előfordulhat, hogy a FreeRTOS nem használható versenyzési és összehasonlítható célra, beleértve az elévülés vagy kimutatások összeállításának bármely formában történő publikálását a Real Time Engineers Ltd. erre vonatkozó kifejezett engedélye nélkül. (Ennek az iparágon belüli szabálynak az a szándéka, hogy az információ pontosabb biztosítsa).

A szabvány GPL Kivétel Szöveg:

GNU ÁLTALÁNOS NYILVÁNOS LICENC

Verzió 2, 1991. június

Szerzői jogok (C) 1991, 1999 Szabad Szoftver Alapítvány, Inc. 59 TemplePlace, Suite 330, Boston, MA 02111-1307 USA

Bárki számára megengedett ezen licenc dokumentum szövegi kópiáinak másolása és terjesztése, de nem engedélyezett ennek megváltoztatása.

Előszó

A legtöbb szerzői licencei azzal a szándékkal készültek, hogy minél kevesebb lehetőséget adjanak a szoftver megváltoztatására és terjesztésére. A GNU Általános Nyilvános Jogosítványi feltételei ezzel szemben minél több jogot kívánnak biztosítani a szabad szoftverek terjesztéséhez és módosításához, hogy a szoftver ingyenes lehessen az összes felhasználója számára.

Ez az Általános Nyilvános Jogosítvány vonatkozik a Szabad Szoftver Alapítvány szoftvereinek legújabbjára és néhány más programra, amelyek szerzői ennek használatáról nyilatkoztak. (Néhány más Szabad Szoftver Alapítványi szoftver ehelyett a GNU Könyvtári Általános Nyilvános Jogosítvány fele.) Ön is használhatja ezt a saját programjához.

A szabad szoftver megjelölés a szabadságra vonatkozik, és nem az árra. A General Public License engedélyek célja, hogy biztosítsa az Ön számára a szabad szoftver többszörözésének és terjesztésének jogát (és e szolgáltatásért akár díj felszámítását), a forráskód átadását (vagy igény szerint hozzáférést ehhez a kódhöz), a szoftver átdolgozásának lehetőségét, illetve hogy a szoftver egyes részeit új szabad programokhoz használhassa fel. és hogy e lehetőségekkel tudatosan élhessen.

Jogainak védelmére, szükségessen tartjuk korlátozásokat megtehető, melyek megtiltják, hogy valaki megtagadja Öntől ezeket a jogokat vagy Önt a jogáról lemondásra kéri.

Ezek a korlátozások az Ön bizonyos kötelezettségeire vannak értelmezve, ha a szoftverek másolatait terjeszti, vagy módosítja azokat.

Például, ha egy ilyen program másolatait terjeszti, akár ingyen, akár honoráriumiért, közzé kell a címzetekkel mindazokat a jogokat, amelyekkel rendelkezik. Arról is biztosítania kell őket, hogy megkapják vagy megkaphatják a forráskódot. És ismertetnie kell számukra ezeket a kikötéseket, hogy ők is megismerjék a jogaikat.

A jogait két lépéssel védjük: (1) szerzői jogot tartunk fenn, és (2) átadjuk önmek azt a jogosítványt, amely jogos engedélyt ad a szoftver másolására, terjesztésére és/vagy módosítására.

Továbbá, minden szerző védelmére és a miénk is, biztosítani akarjuk, hogy bárki megírta, nincs szavatosság ezekre a szabad szoftverekre. Ha a szoftvert valaki módosította és továbbadta, azt akarjuk, hogy a címzett tudja, amije van, az nem az eredeti, így egy másik által bevitt bármilyen probléma nem vet rossz fényt az eredeti szerzők jó hírnevére.

Végül, egy szabad program állandóan fenyegetve van szoftver szabadalmaktól. El akarjuk kerülni azt a veszélyt, hogy egy szabad program újraelosztásáig egyedileg szabadalmi jogosultsághoz jussanak, valójában program tulajdonosává válnának. Ennek megelőzésére kinyilvánítjuk, hogy bármely szabadalom, amelyet valaki védeni kíván, szabad használatú és egyáltalán nem védett.

A másolás, terjesztés és módosítás pontos kikötései és feltételei következnek.

GNU ÁLTALÁNOS NYILVÁNOS LICENC

A MÁSOLÁSRA, TERJESZTÉSRE ÉS MÓDOSÍTÁSRA VONATKOZÓ FELTÉTELEK ÉS KIKÖTÉSEK

0. Ez a Jogosítvány olyan programokra és egyéb munkákra vonatkozik, amelyek a szerzői jog tulajdonosának bejegyzését tartalmazzák, kijelentve, hogy az ezen Általános Nyilvános Jogosítvány követelményei szerint terjesztők. A „Program” a továbbiakban ilyen programra vagy munkára vonatkozik, és „a Programon alapuló munka” jelenti vagy a Programot, vagy a szerzői jog körébe tartozó származékos munkát: azt mondhatjuk, olyan munkát, amely tartalmazza a Programot vagy annak részét, akár szó szerint, akár változtatással és/vagy lefordítva másik nyelvre. (A továbbiakban a fordítást beleértjük korlátozás nélkül a „módosítás” kifejezésbe.) Minden engedélyezés címzettje „Ön”.

A másoláson, terjesztésen és módosításon kívüli tevékenységek nincsenek ezzel a Jogosítvánnyal lefedve, ezek kívül esnek annak területén. A Program futásának hatása nincs korlátozva, és a Program kimenete csak akkor van lefedve, ha annak tartalma a Programon alapuló munkát képez (függetlenül attól, hogy a Program futásának eredménye-e). Hogy ez igaz-e, attól függ, mit tesz a Program.

1. A Program forráskódja módosítás nélkül másolható és bármely adathordozón terjeszhető, feltéve, hogy minden egyes példányon pontosan szerepel a megfelelő szerzői jogi megjegyzés, illetve a garanciavállalás elutasítása; érintetlenül kell hagyni minden erre a szabályozásra és a garancia teljes hiányára utaló szöveget és a jelen licencdokumentumot is el kell juttatni mindazokhoz, akik a Programot kapják.

Felszámítható díj a másolat fizikai továbbítása fejében, illetve díjazás fejében garanciális támogatás is biztosítható.

2. Módosíthatja a Program másolatát vagy másolatait vagy annak egy részét, így kialakíthatja egy Programon alapuló munkát, és másolhatja és terjesztheti az ilyen másolatokat és munkákat a fenti 1. szakasz követelményei szerint, feltéve, hogy eleget tesz az alábbi követelmények mindegyikének is:

- Ugy kell létrehozni a módosított fájlokat, hogy szembetűnő bejegyzést viseljenek kijelentve, hogy Ön megváltoztatta a fájlokat és közzé a változtatás dátumát.
- Ugy kell létrehozni bármely munkát, melyet terjeszt vagy publikál, amely egészében vagy részben tartalmaz vagy származik a Programból vagy annak részéből, hogy jogosítva legyen teljes egészében díjmentesen minden harmadik fél számára ezen Jogosítvány követelményei szerint.
- Ha a módosított program rendes körülmények között futás közben interaktív módon parancsokat olvas, létre kell hoznia, hogy amikor az ilyen interaktív futás használata megkezdődik a legáltalánosabb módon, nyomatossan vagy írjon ki egy közleményt, amely tartalmaz egy megfelelő szerzői jogi bejegyzést és nyilatkozatot arról, hogy nincs rá szavatosság (vagy egyébként kijelentve, hogy Ön szavatosságot vállal) és azt, hogy a használat újra terjeszthetik a programot ezen feltételekkel, és közzé a használatokkal, hogy an tekinthetik meg ennek a Jogosítványnak a másolatát.

(Kivétel: ha a program maga interaktív, de rendes körülmények között nem ad így ki közleményt, az Ön programon alapuló munkája nem teszi szükségessé nyilatkozat kiadását.) Ha ennek a szakasznak valamely részét érvénytelennek vagy érvénytelenítellennek tartja sajátos körülmények között, a szakasz maradéka van alkalmazásra szánva, és a szakasz egész más körülmények közötti alkalmazásra van szánva.

Ezeket a követelményeket a módosított munka egészére kell alkalmazni. Ha ennek a munkának meghatározható részei nem származnak a Programból, és időnként tekintetbe vehetők független és önmagukban elkülöníthető munkák, akkor ezen Jogosítványt és követelményeit nem kell alkalmazni azokra a részekre, amelyek elkülönített munkaként terjeszt. De ha Ön ugyanezeket a részeket úgy forgalmazza, mint az egész programon alapuló munka egy részét, az egész terjesztésének meg kell felelni ezen Jogosítvány követelményeinek, amely megengedi más jogosultaknak a kiterjesztését a teljes egészre, és így mindenkinek és minden részre, attól függetlenül, hogy ki írta azt.

Tehát nem célja ennek a szakasznak, hogy jogokat igényeljen vagy a teljes egészében Ön által írt munkákra küzdjön az Ön jogáért: inkább az a célja, hogy gyakorolja a programon alapuló közös munkák terjesztésének és származtatásának ellenőrzési jogát.

Nem célja ennek a szakasznak rábírt öni valamely szabadalom vagy tulajdonjogi igény megsértésére vagy ilyen igény érvényesítéséigéért küzdeni: ennek a szakasznak egyetlen célja, hogy megvédje a szabad szoftverek terjesztési rendszerének sértetlenségét, amely a nyilvános jogosítvány gyakorlatában teljesül.

Mindamellett, a Programmal (vagy a Programon alapuló munkával) a nem a Programon alapuló más munkák pusztá felhasználása a tárolók vagy a forgalmazási közegek tömegében nem eredményezi a más munkák ezen Jogosítvány hatókörébe tartozását.

3. Másolhatja és terjesztheti a Programot (vagy a 2. szakasz alatti, azon alapuló munkát) tárgykódban vagy végrehajtható formában a fenti 1. és 2. Szakasz követelményei szerint, feltéve, hogy elvégzi a következők egyikét is:

- Ellátja azt a teljes annak megfelelő géppel olvasható forráskóddal, amely a fenti 1. és 2. szakasz követelményei szerint terjeszhető a szoftver cserére szokásosan használt hordozókon, vagy

- Ellátja azt egy legalább három évig érvényes írásos ajánlattal, bármely harmadik félnek arról, hogy a díj nem több, mint az Ön forrás terjesztési fizikai közreműködési költsége, a teljes megfelelő géppel olvasható forráskóddal, amely a fenti 1. és 2. szakasz követelményei szerint terjeszhető a szoftver cserére szokásosan használt hordozókon, vagy
- Ellátja azt azzal az információval, amelyet ajánlatként kapott a megfelelő forrás kód terjesztésére. (Ez a változat csak nem kereskedelmi forgalmazás esetén megengedett, és csak ha a programot tárgykódban vagy végrehajtható formában kapta ilyen ajánlatként, a fenti „b” alpontnak megfelelően.)

A forráskód egy munka számára a munka benyújtott formáját jelenti módosulatának elkészítéséhez. Egy végrehajtható munka esetében teljes forráskód jelenti az összes modul forráskódját, amelyet tartalmaz, plusz valamennyi interfész definícióját, plusz a végrehajtható programba szerkesztés és beiktatás irányításához használt leírást. Azonban, speciális kivételként, a terjesztett forráskódnak nem kell tartalmaznia olyasmit, amit rendes körülmények között annak az operációs rendszernek a fő részeként (szerkesztő, kernel, stb.) terjesztenek (akár forrás, akár bináris formában), amely alatt a végrehajtható fut anélkül, hogy maga a komponens a végrehajtható részévé válna.

Ha a végrehajtható vagy tárgykód terjesztése egy megnevezett helyről történő másolási elérhetőség ajánlása alapján készül, akkor a forráskód egyenértékű másolási elérhetőségének ajánlása ugyanarról a helyről kielégíti a forráskód terjesztésének követelményét, amíg a harmadik felet nem közelebb a forráskód lemosolására a tárgykóddal együtt.

4. Nem szabad másolni, módosítani, aljogosítvánnyal ellátni, vagy terjeszteni a Programot, kivéve, ha erről ezen Jogosítvány határozottan rendelkezik. Egyébként a Program másolásának, módosításának, aljogosítvánnyal ellátásának vagy terjesztésének bármilyen kísérlete érvénytelen, és automatikusan megszünteti az Ön ezen Jogosítvány szerinti jogait. Továbbá, azok a partnereknek, akik megkapták a másolatokat, vagy jogokat öntől, amelyek ezen Jogosítvány alapján nem illeltek meg, a jogosítvány megszűnik mindaddig, amíg az ilyen partnerítésben szolgáltatók maradnak.

5. Ön nincs ennek a Jogosítványnak az elfogadására kötelezve, mivel nem írta azt alá. Azonban semmi más egyéb nem adhat engedélyt a Program vagy származékos munkáinak módosítására vagy terjesztésére. Ezeket a műveleteket a törvény tiltja, ha nem fogadja el ezt a Jogosítványt. Ennek okáért, a Program (vagy a Programon alapuló valamely munka) módosítása vagy terjesztése esetén fel kell tüntetnie ezen Jogosítvány Ön általi elfogadását, és ezzel annak minden követelményét és feltételét a program vagy azon alapuló munkák terjesztésére vagy módosítására.

6. Minden alkalommal, amikor újra elosztja a Programot (vagy a Programon alapuló valamely munkát), a címzett automatikusan elnyeri az eredeti jogosult jogosítványt az ezen a kikötések és feltételek tárgyát képező Programok másolására, terjesztésére vagy módosítására. Nem köthet ki bármilyen egyéb korlátozást címzett gyakorlatában, mint amit ebben a törvények megengednek. Nem felelőssége engedélyesre kényszeríteni harmadik felet ezen Jogosítvány iránt.

7. Ha bírósági határozat vagy szabadalom sértés okán vagy egyéb (szabadalom kiadással nem korlátozott) egyéb ok következményeként feltételek vannak önre kiróva (akár bírói rendelkezéssel, megegyezéssel, akár egyéb módon), amelyek ellentmondanak ezen Jogosítvány feltételeinek, ezek nem nyújtanak felmentést ennek ezen Jogosítvány feltételei alól. Ha Ön nem tud úgy terjeszteni, hogy együttesen eleget tegyen ezen Jogosítványból eredő kötelezettségeinek és más ide vonatkozó kötelezettségeinek, akkor ennek következményeként a Programot egyáltalán nem terjesztheti. Például, ha egy szabadalmi jogosítvány nem engedi meg szerzői jogdíj-mentesen a Program újraelosztását bárki által, aki közvetlenül vagy közvetlenül az Ön révén másolathoz jutott, akkor az egyetlen lehetőség, hogy eleget tehessen ennek és a Jogosítványnak az, hogy teljesen tartózkodik a Program terjesztésétől. Sok ember adott nagylelkű hozzájárulást az ezzel a rendszerrel terjesztett szoftverek széles sokaságához bizalommal a rendszer következőkvetés alkalmazása iránt: a szerzőn/adományozón múlik a döntés, hogy kész szoftvert terjeszteni egy más rendszerben és az engedélyesre nem áruhált ez a választás.

Ennek a szakasznak az a célja, hogy teljesen tisztázza, mi a nézetünk ezen Jogosítvány adta támasz fontosságáról.

Szerzői jog ③

8. Ha a Program terjesztése és/vagy használata bizonyos országokban korlátozva van akár szabadalmakkal, akár szerzői jogi egyezményekkel, az eredeti szerzői jog tulajdonos, aki a Programot ezen Jogosítvány hatálya alá helyezte, hozzátéhet egy határozottan földrajzi terjesztési határolást, amely kizárja ezeket az országokat. Így a terjesztés csak az így ki nem zárt országokban engedélyezett. Ilyen esetben ez a Jogosítvány magába foglalja a határolást, mintha az törzsszövegébe lenne írva.

9. A Szabad Szoftver Alapítvány időről időre közzéteheti az Általános Nyilvános Jogosítvány javított vagy új változatait. Az ilyen új változatok szellemükben hasonlóak a jelenlegi változathoz, de részletekben eltérhetnek, hogy új problémákat és vonatkozásokat célozzanak meg.

Minden változatnak megkülönböztető száma van. Ha a program megadja ennek a jogosítványnak, amely rá vonatkozik, egy verzió számát, vagy „egy későbbi verziót”, akkor választási lehetősége van, hogy ennek a verzióknak, vagy a Szabad Szoftver Alapítvány által közzétett későbbi verzióknak a követelményeit és feltételeit követi. Ha a Program ennek a Jogosítványnak a verziószámát nem adja meg, akkor bármely verziószámot választhatja, amelyet a Szabad Szoftver Alapítvány valaha is közzétett.

10. Amennyiben be akarja foglalni a Program részeit más szabad programba, amelynek a terjesztési feltételei eltérőek, írásban kérje a szerző engedélyét. Amely szoftver esetében a szerzői jogot a Szabad Szoftver Alapítvány létesítette, írjon a Szabad Szoftver Alapítványnak: mi olykor ezért kivétel tesszünk. Döntésünket kettős cél vezeti, szabad szoftvereink minden származéka szabad státusának megőrzése és általában szoftverek megosztásának és újrahaznosításának előmozdítása.

GARANCIAVÁLLALÁS HIÁNYA

11. MIVEL A PROGRAM DIJMENTESSÉGRE VAN JOGOSÍTVÁ, A PROGRAMRA NINCIS SZAVATOSSÁG AZ ALKALMAZHATÓ TÖRVÉNY MÉRTEKÉIG. KIVÉVE, AMIKOR A SZERZŐI JOG TULAJDONOS ÉS/VAGY MÁSIK FÉL ÍRÁSBELI KIJELENTÉSE FELTÉTELEZI A PROGRAMRÓL „AHOGY VAN”, BÁRMILYEN SZAVATOSSÁG NÉLKÜL, AKÁR NYILTAN, AKÁR BURKOLTAN, BELEÉRTVE, DE ARRÁ NEM KORLÁTOZVA A FORGALOMKÉPESSÉG ÉS HELYESSÉG SZAVATOSSÁGÁT EGY SAJÁTSÁGOS HASZNÁLATRA.

EZZEL A PROGRAM MINŐSÉGÉT ÉS TELJESÍTMÉNYÉT ILLETŐEN A TELJES KOCKAZAT AZ ÖNÉ. AMENNYIBEN A PROGRAM HIBÁSNAK BIZONYULNA, MINDEN SZÜKSÉGES SZORGÁLTATÁS, JAVÍTÁS ÉS HELYESBÍTÉS KÖLTSÉGÉT ÖN VÁLLALJA.

12. CSAK HA AZ ALKALMAZHATÓ TÖRVÉNY VAGY ÍRÁSBELI EGYEZSÉG KÖTELEZI, AKKOR TARTOZIK ÖNNEK FELELŐSSÉGGEL A SZERZŐI JOG TULAJDONOS VAGY MÁSIK FÉL, AKI A PROGRAMOT MÓDOSÍTHATTA VAGY ÚJRA ELOSZTHATTA A FENT ENGEDÉLYEZETT MÓDON, A KÁROKÉRT, BELEÉRTVE BÁRMELY ÁLTALÁNOS, SPECIÁLIS, ESETLEGES VAGY KÖVETKEZMÉNYES KÁRT, AMELY HASZNÁLATON KÍVÜL VAGY A PROGRAM ALKALMATLANSÁGA RÉVÉN KELETKEZIK (BELEÉRTVE DE ARRÁ NEM KORLÁTOZVA ADATOK ELVESZTÉSÉT VAGY A NYÚJTOTT ADATOK PONTATLANSÁGÁT VAGY AZ ÖN ÁLTAL VAGY HARMADIK FÉL ÁLTAL FENNTARTOTT ADATOK ELVESZTÉSÉT VAGY MÁSIK PROGRAMMAL EGYÜTTMŰKÖDÉS SIKERTELENSÉGÉT), MÉG AKKOR IS, HA AZ ILYEN TULAJDONOS VAGY MÁSIK FÉL TÁJÉKOZTATÁST ADOTT AZ ILYEN VESZÉLYEK LEHETŐSÉGÉRŐL.

KIKÖTÉSEK ÉS FELTÉTELEK VÉGE

Hogyan alkalmazhatja ezeket a kikötéseket és feltételeket új programjához Ha fejleszt egy új programot, és azt akarja, hogy közönségnek a legnagyobb lehetősége legyen a használatára, akkor a legjobb út ennek a megvalósítására, hogy szabad szoftverként készítse el azt, amelyet az itteni feltételek szerint bárki újra eloszthat és változtathat.

Ehhez, csatolja a következő közleményeket a programhoz. Legbiztosabb ezeket minden forrás fájl kezdetéhez csatolni, hogy a leghatásosabban közvetítse a szavatosság kizárását: és minden fájlban lennie kell legalább „copyright” sornak és egy mutatónak, hogy hol található a teljes szöveg.

< Egor sor, amely megadja a program nevét, és leírja, hogy mit csinál.>

> Szerzői jogok (C) <év><szerző neve>

Ez a program szabad szoftver, újra eloszthatja és módosíthatja a GNU Általános Nyilvános Jogosítvány** követelményei szerint, melyet a Szabad Szoftver Alapítvány tett közzé, vagy a Jogosítvány 2. vagy (választása szerint) későbbi verziója alapján.

Ez a program abban a reményben van terjesztve, hogy hasznos lesz, de MINDEN SZAVATOSSÁG NÉLKÜL: ideértve a FORGALOMKÉPESSÉG ÉS EGYEDI HASZNÁLHATÓSÁG HELYESSÉGÉNEK szavatosságát is. Lásd a GNU Általános Nyilvános Jogosítványt a részletekről.

Meg kell kapnia egy másolatát a GNU Általános Nyilvános Jogosítványnak ezzel a programmal: ha nem, írjon a Szabad Szoftver Alapítvány Inc.-nak 59 TemplePlace, Suite 330, Boston, MA 02111-1307 USA

Adjon arról is információt, hogyan tudnak önnel kapcsolatba lépni elektronikusan vagy hagyományos posta útján.

Ha a program interaktív, tegyen egy ehhez hasonló rövid leírást a kimenetéből ha interaktív módban indul:

Gnomovision version 69, Copyright (C) év, a szerző neve

A Gnomovision-t JÓTÁLLÁS NÉLKÜL adjuk; a részletekért gépelje be: 'show w'.

Ez szabad szoftver, és hálások vagyunk, ha terjeszti egyes feltételek mellett; gépelje be a 'show c'-t a részletekért.

A feltételezett 'show w' és 'show c' parancs a General Általános Nyilvános Jogosítvány megfelelő részeit mutatja. Természetesen az Ön által használt parancsok mások is lehetnek, mint a 'show w' és 'show c'; lehetnek egérkattintások vagy menüpontok — ahogy a programba illik.

Meg kell adnia a munkálátóját is (ha programozóként dolgozik) vagy iskolai végzettségét, ha van, jelezni a „szerzői jogról lemondás” a programról, ha szükséges. Íme egy példa, megváltoztatott nevekkel:

James Hacker által írt „Gnomovision” programban (mely tárgykódot hoz létre).

<TyCoon aláírása>, 1989. április 1.

TyCoon, alelnök

Az Általános Nyilvános Jogosítvány nem engedi meg, hogy a program része legyen szabadalommal védett programoknak. Ha a program egy szubrutin függvényárt, akkor inkább a függvényárral való összefűzését célszerű megengedni. Ha ez a cél, akkor ezen Licenc helyett a GNU Lesser Általános Nyilvános Jogosítvány-t kell használni.

Yoyodyne, Inc., ezennel lemond minden szerzői jogi érdekeltségéről.

Gyártó: Panasonic Corporation
1006 Kadoma, KadomaCity, Osaka, Japán
Európai importőr: Panasonic Marketing Europe GmbH
Panasonic Testing Centre
Winsbergring 15, 22525 Hamburg, Németország

Weboldal: <http://www.panasonic.com>

© Panasonic Corporation 2020



Hivatalos európai képviselő
Panasonic Testing Centre
Panasonic Marketing Europe GmbH
Winsbergring 15, 22525 Hamburg,

ACXF55-30281
FC1220-1